

การบริหารจัดการน้ำแบบมีส่วนร่วมของชุมชนกับองค์กรปกครองส่วนท้องถิ่น
ในพื้นที่ป่าชุมชนโค้งตาบง ตำบลท่าไม้รวก อำเภอท่ายาง จังหวัดเพชรบุรี
Participatory water management with local administrative organizations
in community forest areas Thamai- Luak Sub-district, Tha Yang District,
Phetchaburi Province

ธนัญญา ขนอม

Thanattha Khanom

สาขาวิชารัฐประศาสนศาสตร์ คณะมนุษยศาสตร์และสังคมศาสตร์
มหาวิทยาลัยราชภัฏเพชรบุรี จังหวัดเพชรบุรี 76000

Department of Public Administration Faculty of Humanities and Social Sciences
Phetchaburi Rajabhat University Phetchaburi Province 76000

To whom correspondence should be addressed. e-mail: tipraktip99@gmail.com

Received: 1 June 2019, Revised: 21 July 2019, Accepted: 16 August 2019

บทคัดย่อ

งานวิจัยนี้มีวัตถุประสงค์เพื่อศึกษา 1) การบริหารจัดการน้ำแบบมีส่วนร่วมกับองค์กรปกครองส่วนท้องถิ่น 2) ปัจจัยที่เกี่ยวข้องกับการบริหารจัดการน้ำแบบมีส่วนร่วมกับองค์กรปกครองส่วนท้องถิ่น และ 3) เสนอแนวทางการบริหารจัดการน้ำแบบมีส่วนร่วมของชุมชนกับองค์กรปกครองส่วนท้องถิ่นในพื้นที่ป่าชุมชนโค้งตาบง ตำบลท่าไม้รวก อำเภอท่ายาง จังหวัดเพชรบุรีกลุ่มตัวอย่างที่ใช้การวิจัย จำนวน 375 คน โดยวิธีสุ่มอย่างง่าย เครื่องมือที่ใช้ในการวิจัยเชิงปริมาณ คือแบบสอบถาม สถิติที่ใช้ในการวิเคราะห์ข้อมูลโดยใช้ ค่าร้อยละ ค่าเฉลี่ยและส่วนเบี่ยงเบนมาตรฐาน ส่วนเครื่องมือที่ใช้ในการวิจัยเชิงคุณภาพ คือ แบบสัมภาษณ์ ในวิเคราะห์เนื้อหาแล้วเขียนบรรยายเชิงพรรณนา

ผลการวิจัยพบว่า 1) การบริหารจัดการน้ำแบบมีส่วนร่วมกับองค์กรปกครองส่วนท้องถิ่นในพื้นที่ป่าชุมชนโค้งตาบง ตำบลท่าไม้รวก อำเภอท่ายาง จังหวัดเพชรบุรี โดยรวมอยู่ในระดับปานกลาง เมื่อพิจารณารายด้านพบว่า การดำเนินการปฏิบัติ การวางแผนตัดสินใจ การได้รับผลประโยชน์ ทุกด้านอยู่ในระดับมาก โดยชุมชนมีส่วนร่วมประชุมให้ข้อมูลเพื่อทราบจุดแข็งจุดอ่อน โอกาสและอุปสรรค การดำเนินกิจกรรมขององค์กรปกครองส่วนท้องถิ่น และเป็นต้นแบบป่าชุมชนที่อุดมสมบูรณ์ เพื่ออาหารและการท่องเที่ยวเชิงนิเวศ และ ด้านการติดตาม และ ประเมินผล โดยรวมอยู่ในระดับปานกลาง จากการติดตามผลงานการดำเนินงานจากเอกสารการประชาสัมพันธ์ขององค์กรปกครองส่วนท้องถิ่นอยู่ในระดับน้อย 2) ปัจจัยที่เกี่ยวข้องกับการบริหารจัดการน้ำแบบมีส่วนร่วมกับองค์กร

ปกครองส่วนท้องถิ่นพบว่า โดยรวมอยู่ในระดับมาก เมื่อพิจารณารายข้อพบว่า ด้านการดำเนินการ ด้านการส่งเสริม และด้านการสนับสนุน อยู่ในระดับมากจากผลการดำเนินการปรับปรุงบำรุงรักษา ฟื้นฟู ให้คงสภาพดีตลอดไป การมีจิตสำนึก การมีส่วนร่วมทุกรูปแบบกับองค์กรปกครองส่วนท้องถิ่น และการสนับสนุนให้ใช้ศักยภาพตนเองในการบริหารจัดการ ร่วมคิด ร่วมทำ ในพื้นที่ป่าชุมชน ส่วนด้านการประสาน อยู่ในระดับปานกลาง กับองค์การบริหารส่วนท้องถิ่น และบทบาทความร่วมมือในประสานทำกิจกรรม ระหว่างชุมชนในพื้นที่และท้องถิ่นในจังหวัดอยู่ในระดับมาก 3) แนวทางการบริหารจัดการน้ำขององค์กรปกครองส่วนท้องถิ่นในพื้นที่ป่าชุมชน โค้งตาง คำบลท่าไม้รวก อำเภอท่ายาง จังหวัดเพชรบุรี พบว่าแนวทางการบริหารจัดการน้ำแบบมีส่วนร่วมของชุมชนในทุกระดับกิจกรรมมีภาวะผู้นำที่เข้มแข็ง ใช้มติดีคณะกรรมการชุมชนสร้างระเบียบและข้อบังคับให้ปฏิบัติ ในพื้นที่ป่าชุมชน เพื่อเป็นป่าชุมชนต้นแบบการจัดการตนเอง นำไปสู่การจัดการน้ำ เพื่อป่าชุมชนที่สมบูรณ์ โดยมีส่วนร่วมและรับผลประโยชน์ โดยพึ่งพาร่วมกัน ซึ่งสนับสนุนเป้าหมายการพัฒนาที่ยั่งยืนเรื่องการจัดการน้ำและสุขภาพ จำเป็นต้องมีการลงทุนในโครงสร้างพื้นฐานที่เหมาะสม โดยการส่งเสริมในทุกระดับจำเป็นต้องมีการป้องกันและฟื้นฟูระบบนิเวศที่เกี่ยวข้องกับน้ำในพื้นที่ป่าชุมชน

คำสำคัญ : การบริหารจัดการน้ำ การมีส่วนร่วม องค์กรปกครองส่วนท้องถิ่น ป่าชุมชน

Abstract

The purpose of the research was 1) participatory water management with local administrative organizations, 2) To study factors related to water management with the participation of local administrative organizations, and 3) propose guidelines for community water management with local administrative organizations in Khong Ta bang Community forest. Tha Mai Ruak Subdistrict, Tha Yang District, Phetchaburi Province. The sample for this research consisted of 375 people and a group of the local administrative organization with random sampling. The research instrument consisted of 1) questionnaire, data analysis using percentage, the mean and standard deviation in quantitative research, and 2) interviewing form using content analysis and writing descriptive method.

The results were as follows: 1) participatory water management with local administrative organizations in community forest areas Khong-Ta- Bang Community, Thamai-Luak sub-district, Tha Yang District, Phetchaburi province in overall at a moderate level when considering each aspect was found that the operation planning, decisions, receiving benefits in overall aspects were at a high level by the community participation in which to provide information to know the strengths, weaknesses, opportunities, activity operation of local administrative organizations, and the prototype of a rich community forest for food and ecotourism, and the following up and evaluation aspects were at a moderate level. From following up the project by investigating documents or public relations of the local administrative organization was at a low level. 2) The factors related to water management with the participation of the local administrative organizations in overall were at a high level. When considering each aspect, which was found that the operation, promotion and supporting were at a high level from the results of the update operation, maintenance, restoration in a good condition from now to now. Consciousness, all forms of participation with local administrative organizations and supporting self-management potential as co-management in a community forest. The role of cooperation in coordinating activities between communities in the local area and the province was at a high level. 3) to propose guidelines for community water management with local ad-

ministrative organizations in Khong Ta bang Community forest, Tha Mai Ruak Subdistrict, Tha Yang District, Phetchaburi Province. which was found that Water management guidelines together at every activity found that a strong leadership, community committee created discipline, rules in the community forest area to be a Prototype community forest as a self-management model which led to water management for the forest by participating and receiving benefits to supports sustainable development goals on water and sanitation management. It was necessary to invest in the appropriate infrastructure by promoting at all levels. It was necessary to protect and restore the ecosystem related to water in the area of community forest.

Keyword : water management, participation, local administrative organization, community forest

บทนำ

“น้ำกับป่าชุมชน” พื้นที่ที่มีต้นไม้ ซึ่งให้ประโยชน์ แก่ราษฎรทั้งทางตรงและทางอ้อม ระบบนิเวศ ประโยชน์ จากเนื้อไม้และผลผลิตของป่า ทั้งนี้อาจมีอาณาบริเวณพื้นที่ แถว แนวตามริมถนนหรือคลองส่งน้ำ ป่าชุมชน น้ำกับ ป่าสามารถอยู่ร่วมกันได้บนพื้นฐานของการพึ่งพาซึ่งกันและกัน ชนบทมีการปรับตัวเองให้เข้ากับสังคม เศรษฐกิจ และระบบนิเวศที่เปลี่ยนแปลงไป ก่อเกิดเทคนิค ภูมิปัญญาและระบบจัดการที่เหมาะสมความร่วมมือในการดูแล ต้องมีแรงจูงใจ ซึ่งเกิดจากผลประโยชน์ที่ได้เป็นพื้นฐาน ททรัพยากรป่าไม้สามารถจัดการเพื่อให้เกิดประโยชน์อย่าง ต่อเนื่อง “รักษาน้ำจากภูเขา สุ่มหาน้ำ” เป็นการสื่อความหมายถึงความสัมพันธ์ของสายน้ำ ถ้าไม่มีป่าต้นน้ำ ก็ไม่มีน้ำ” สานต่อศาสตร์พระราชา สู่การบริหารจัดการน้ำอย่างยั่งยืน ภายใต้การจัดการที่เหมาะสมกลางน้ำของพื้นที่น้ำไหล ผ่านป่าชุมชนในพื้นที่ได้รับภัยพิบัติจากน้ำไม่ว่าจะเป็นภัยแล้งด้วยสร้างฝายชะลอน้ำ ชุมชนจิตอาสา ภาคีรัฐ และ ภาคเอกชน พื้นที่ป่าต้นน้ำกินสมดุลสู่ระบบนิเวศ แก้ปัญหาน้ำแล้งน้ำท่วมอย่างเห็นผลจริง พร้อมสัมผัสวิถีชีวิตคน ดินน้ำ เพื่อให้เกิดการถ่ายทอดประสบการณ์จริงไปสู่คนรุ่นต่อไป

“ภัยพิบัติที่เกิดจากน้ำ” โดยเฉพาะสถานการณ์น้ำท่วม เป็นประเด็นที่ได้รับความสนใจจากนักวิชาการมากขึ้น ในช่วยหลายศตวรรษที่ผ่านมา สาเหตุหนึ่งเป็นเพราะสถานการณ์น้ำ เป็นภัยทางธรรมชาติ กลายเป็นสิ่งที่อุบัติขึ้นบ่อย ครั้ง และมีแนวโน้มทวีความรุนแรงมากขึ้นในบางพื้นที่ ไม่เคยประสบปัญหาจากภัยธรรมชาติมาก่อนในอดีต กลาย เป็นพื้นที่เสี่ยงภัยในปัจจุบัน ซึ่งการเปลี่ยนแปลงดังกล่าวทำให้ผู้คนในพื้นที่ไม่สามารถรับมือหรือปรับตัวได้ทันนำ มาซึ่งผลกระทบด้านจิตใจ ร่างกายและเศรษฐกิจและสังคมและความเป็นอยู่ตามมา โดยการวิจัยครั้งนี้ได้เลือกภัย พิบัติในสถานการณ์น้ำ ที่ได้รับผลกระทบเป็นวงกว้างและคนในพื้นที่ส่วนใหญ่ไม่ได้เตรียมพร้อมสำหรับการ การจัดการผลกระทบและการรับมือกับสถานการณ์น้ำที่มีโอกาสเกิดขึ้นซ้ำทุกปี

จังหวัดเพชรบุรีมีพื้นที่ป่าอยู่ประมาณ 4,730 ตารางกิโลเมตรประมาณร้อยละ 76 ของพื้นที่จังหวัด ป่าไม้ สำคัญ ได้แก่ ป่าดิบชื้น ซึ่งอยู่ในเขตภูเขาด้านตะวันตก ป่าเบญจพรรณอยู่บริเวณเขาเตี้ยๆกระจายอยู่ทั่วไปที่ พบมากที่สุดคือ ป่าดิบแล้ง ซึ่งได้ประกาศเป็นป่าสงวนแห่งชาติ จำนวน 15 แห่งและอุทยานแห่งชาติแก่งกระจาน เป็นอุทยานแห่ง ชาติที่ใหญ่ที่สุดของประเทศไทย มีพื้นที่ประมาณ 1,822,000 ไร่ และอยู่ในเขตตำบลสองพี่น้อง อำเภอแก่งกระจาน ประมาณ 1,549,000 ไร่ เป็นที่ตั้งของเขื่อนแก่งกระจาน และมีแหล่งต้นน้ำ กำเนิดจากเทือกเขาสูงชัน ที่ไหลลงมา รวมแม่น้ำเพชรบุรี ด้านทิศตะวันตกของจังหวัดเพชรบุรี ไหลผ่านอำเภอแก่งกระจาน อำเภอท่ายาง อำเภอบ้านลาด และอำเภอเมือง ลงสู่อ่าวไทยที่อำเภอบ้านแหลมมีความยาวประมาณ 210 กิโลเมตร เป็นแม่น้ำสายหลักที่สำคัญของ จังหวัดเพชรบุรีมาตั้งแต่อดีตจนถึงปัจจุบัน

ผลกระทบจากวิกฤติน้ำท่วมจังหวัดเพชรบุรี ติดต่อกัน 3 ปี ที่ผ่านมา ปี 2559 และ ปี 2560 และปี 2561 สถานการณ์น้ำในจังหวัดเพชรบุรีที่ผ่านมา เกิดขึ้นและได้รับผลกระทบจากฝนตกหนักในหลายพื้นที่ โดยเฉพาะบริเวณภาคกลางตอนล่างและภาคใต้ตอนบน [1] จากเหตุการณ์ดังกล่าวส่งผลให้เกิดน้ำท่วมในหลายพื้นที่ โดยเฉพาะบริเวณ จังหวัดเพชรบุรี จังหวัดประจวบคีรีขันธ์ และพื้นที่ใกล้เคียง ฝนที่ตกหนักทำให้ ปริมาณน้ำในลุ่มน้ำแม่ประจันต์มีปริมาณมาก เนื่องจากมีน้ำจาก จ.ราชบุรี เข้ามารวมเพิ่มมากขึ้น ทำให้อ่างเก็บน้ำแม่ประจันต์ น้ำเต็มอ่างเกินจำนวนที่จะรับได้ จึงต้องมีการระบายน้ำจากห้วยแม่ประจันต์ลงในแม่น้ำเพชรบุรีมากขึ้นส่งผลทำให้เขื่อนเพชรต้องเปิดการระบายน้ำในอัตรา 190 ลบ.ม./วินาที และต้องเร่งผลักดันน้ำระบายออกทะเลโดยเร็ว เหตุุน้ำท่วมดังกล่าวส่งผลกระทบในพื้นที่รวมกว่า 42,536 ไร่ ใน 5 อำเภอ ได้แก่ อำเภอท่ายาง, อำเภอบ้านลาด, อำเภอบ้านแหลม, อำเภอเขาย้อย และอำเภอเมืองเพชรบุรี ประชาชนได้รับความเดือดร้อน 736 หลังคาเรือน อำเภอที่มีพื้นที่ถูกน้ำท่วมมากที่สุดคือ อำเภอเมืองเพชรบุรี จากผลกระทบภัยพิบัติที่เกิดขึ้นจากน้ำก็มีเพิ่มมากขึ้นทุกปี และเป็นภัยพิบัติที่ทำให้เกิดความเสียหายอย่างมากผลกระทบที่เกิดขึ้นทั้งด้านเศรษฐกิจอย่างรุนแรงในเหตุการณ์ดังกล่าว ทำให้เกิดปัญหาตามมาอย่างมาก หากไม่มีการจัดการที่ดีจะทำให้เป็นปัญหาต่อเนื่องไป ในประเด็นต่างๆในอดีตที่ผ่านมาประเทศไทยไม่ได้ให้ความสำคัญกับเรื่องของจัดการหรือป้องกันปัญหาภัยพิบัติจากน้ำ ขาดทิศทางที่ชัดเจนและ ขาดความต่อเนื่อง ส่งผลให้ขาดการสนับสนุน ด้านงบประมาณที่ต่อเนื่อง ฐานข้อมูลยังไม่เป็นระบบและไม่ทันต่อเหตุการณ์ที่เปลี่ยนแปลงไป และกฎหมายด้านน้ำยังไม่ทันสมัย [2] ปัญหาเฉพาะพื้นที่ ซึ่งประชาชนไม่ได้เข้ามามีส่วนร่วมในการแก้ไขปัญหา ด้านน้ำที่เผชิญอยู่ ส่วนภาครัฐจะมุ่งแก้ปัญหาด้านการใช้เครื่องมือวิศวกรรม ที่ขาดการให้ประชาชนมีส่วนร่วม ในการแสดงความคิดเห็นในโครงการ การบริหารจัดการน้ำของไทยยังมีช่องโหว่ ขาดเอกภาพและขาดการศึกษาที่ชัดเจน ไม่สนับสนุนให้เกิดการใช้ประโยชน์การใช้ทรัพยากร อย่างยั่งยืน สาเหตุสำคัญทำให้การบริหารจัดการทรัพยากรน้ำของประเทศไม่มีประสิทธิภาพ เกิดจากการขาดเทคนิควิธีการการบริหารจัดการที่ทันสมัย ไม่มีการบูรณาการของทุกภาคส่วน การบริหารจัดการน้ำในระดับท้องถิ่น และแผนพัฒนาจังหวัดเพชรบุรี พ.ศ. 2557-2560 [3] พบปัญหา ระบบการบริหารจัดการน้ำยังไม่มีประสิทธิภาพเต็มที่ เช่นการขาดความร่วมมือเกี่ยวกับระบบบริหารจัดการน้ำระดับจังหวัด

“ป่าชุมชน”บ้าน โค้งตาบาง ป่าชุมชนต้นแบบ“รักษาน้ำ รักษาป่า” ตั้งอยู่ในเขตป่าสงวนแห่งชาติ ป่าชะอำ-บ้านโรง ตำบลท่าไม้รวก อำเภอท่ายาง จังหวัดเพชรบุรี มีเนื้อที่ 3,276 ไร่ ในอดีตเคยมีเหมือนแร่ฟลูออไรด์ มีการลักลอบตัดไม้ จนเป็นเขาหัวโล้น ผู้นำและราษฎรบ้าน โค้งตาบาง ได้ต่อสู้คัดค้านการทำเหมืองแร่จนสำเร็จ และได้ช่วยกันดูแลรักษาป่าจนสภาพป่าที่สมบูรณ์ มีความหลากหลายทางพันธุกรรมพืช ปัจจุบันสภาพป่า เป็นแหล่งสาธิตเก็บข้อมูลการเพิ่มพูน การกักกษาคาร์บอนแห่งแรกของประเทศไทย ของมหาวิทยาลัยเกษตรศาสตร์ พบว่ามีแหล่งสมุนไพรหายาก เช่น โคลงนางแดง และโคลงนางขาวอยู่ในต้นเดียวกัน และต้นเขาคอน เป็นแหล่งธนาคารอาหารชุมชนมีเห็ดโคน เห็ดไข่ฝักหวาน จำนวนมาก โดยสภาพป่ามี 3 ระดับป่าที่ปลูกขึ้นเองเพื่อใช้สอย ป่าเต็งรังที่สมบูรณ์และป่าเบญจพรรณ ได้รับอนุมัติ จัดตั้งเป็นป่าชุมชนต้นแบบเมื่อปี พ.ศ. 2552 ระยะที่ 1 และต่ออายุเมื่อปี พ.ศ. 2558 ระยะที่ 2 เป็นแหล่งเรียนรู้ศาสตร์พระราชา ด้านเศรษฐกิจพอเพียง ให้กับหน่วยงานภาครัฐและเอกชน นักเรียนนักศึกษาเรียนรู้ดูงาน บ้าน โค้งตาบางอยู่ในตำบลท่าไม้รวก อำเภอท่ายาง จังหวัดเพชรบุรี สภาพพื้นที่ 2 ลักษณะคือเป็นป่าต้นน้ำที่ภูเขาที่ติดต่อกัน และพื้นที่เป็นที่ราบลุ่ม โดยมีแม่น้ำเพชรบุรีผ่านกลางหมู่บ้าน โดยพื้นที่ป่าต้นน้ำ คือหมู่ 10 บ้าน โค้งตาบาง หมู่ที่ 11 บ้านหนองชุมแสงล่าง หมู่ที่ 4 บ้านหนองชุมแสง หมู่ที่ 13 บ้านหนองชุมแสงบน หมู่ที่ 9 บ้านห้วยตะวาย หมู่ที่ 6 บ้านเขาลูกช้าง หมู่ที่ 5 บ้านท่าลาว และพื้นที่ราบลุ่มคือหมู่ที่ 1 บ้านท่าไม้รวกหมู่ที่ 2 บ้านหนองเตียน หมู่ที่ 3 บ้านในคู้ หมู่ที่ 7 บ้านไร่หลวง หมู่ที่ 8 บ้านท่าไม้ หมู่ที่ 12 บ้านหนองเตียนล่าง พื้นที่ราบลุ่มน้ำจะไหลลงสู่น้ำแม่น้ำเพชรบุรี มาบรรจบที่อำเภอบ้านแหลม จังหวัดเพชรบุรี ลงสู่ทะเล จากการลงพื้นที่บริการวิชาการของ

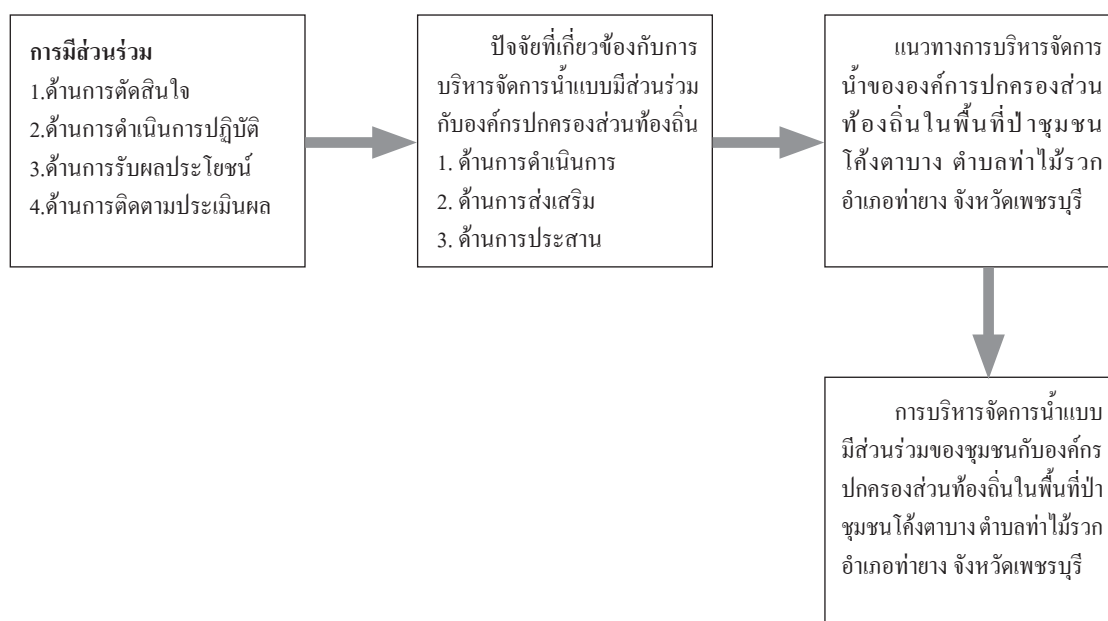
คณะมนุษยศาสตร์และสังคมศาสตร์ มหาวิทยาลัยราชภัฏเพชรบุรี เรื่องการทำแผนบริหารจัดการน้ำแบบมีส่วนร่วม ใ้คงคาบาง อำเภอกำแพง จังหวัดเพชรบุรี ปี 2559 พบว่าการบริหารจัดการน้ำในภาพรวมไม่ชัดเจนและไม่มียุทธศาสตร์ที่มีอำนาจในการจัดการทรัพยากรน้ำ ส่งผลให้ขาดการสนับสนุน ด้านงบประมาณที่ต่อเนื่อง และกฎหมายค้ำน้ำยังไม่ทันสมัยและขาดความชัดเจนในการสนับสนุนการจัดการทรัพยากรน้ำ อย่างต่อเนื่องและชุมชนมีความต้องการในการจัดการน้ำด้วยตนเอง มากกว่าพึ่งพาหน่วยงานภาครัฐที่จะก่อให้เกิดความยั่งยืนได้

ด้วยเหตุนี้ จึงเป็นที่มาของงานวิจัยครั้งนี้ ที่ต้องศึกษาถึงการบริหารจัดการน้ำแบบมีส่วนร่วมของชุมชนกับองค์กรปกครองส่วนท้องถิ่นในพื้นที่ป่าชุมชน ไ้คงคาบาง ตำบลท่าไม้รวก อำเภอกำแพง จังหวัดเพชรบุรี มุ่งศึกษาการบริหารจัดการและปัจจัยที่เกี่ยวข้องกับการบริหารจัดการน้ำแบบมีส่วนร่วมขององค์กรปกครองส่วนท้องถิ่นในพื้นที่ป่าชุมชน และเสนอแนวทางการบริหารจัดการน้ำในพื้นที่ป่าชุมชน ไ้คงคาบาง ตำบลท่าไม้รวก อำเภอกำแพง จังหวัดเพชรบุรีเพื่อให้ได้พื้นที่ป่าชุมชนต้นแบบ เพื่อการพัฒนาพื้นที่ เป็นการท่องเที่ยวเชิงนิเวศที่ยั่งยืน และชุมชนเกิดกระบวนการเรียนรู้ร่วมกัน มีความเป็นอยู่คุณภาพชีวิตที่ดีขึ้น ตามสิทธิในการมีส่วนร่วมของประชาชนตามรัฐธรรมนูญ

วัตถุประสงค์การวิจัย

1. เพื่อศึกษาการบริหารจัดการน้ำแบบมีส่วนร่วมของชุมชนกับองค์กรปกครองส่วนท้องถิ่นในพื้นที่ป่าชุมชน ไ้คงคาบาง ตำบลท่าไม้รวก อำเภอกำแพง จังหวัดเพชรบุรี
2. เพื่อศึกษาปัจจัยที่เกี่ยวข้องกับการบริหารจัดการน้ำแบบมีส่วนร่วมของชุมชนกับองค์กรปกครองส่วนท้องถิ่นในพื้นที่ป่าชุมชนป่าชุมชน ไ้คงคาบาง ตำบลท่าไม้รวก อำเภอกำแพง จังหวัดเพชรบุรี
3. เพื่อเสนอแนวทางการบริหารจัดการน้ำแบบมีส่วนร่วมของชุมชนกับองค์กรปกครองส่วนท้องถิ่นในพื้นที่ป่าชุมชนไ้คงคาบาง ตำบลท่าไม้รวก อำเภอกำแพง จังหวัดเพชรบุรี

กรอบแนวคิดการวิจัย



วิธีดำเนินการวิจัย

การศึกษาวิจัยครั้งนี้ใช้รูปแบบการวิจัย 2 ประเภทคือ ดำเนินการวิจัยด้วยวิธีการวิจัยเชิงปริมาณ ผู้วิจัยได้กำหนดระเบียบวิธีการสำรวจข้อมูลตามหลักการวิจัยเชิงปริมาณ(Quantitative research method) ด้วยวิธีการสำรวจภาคสนาม (Field survey) โดยใช้กลุ่มตัวอย่างคือประชาชนในตำบลท่าไม้รวกจำนวน หมู่บ้านจำนวน 13 คือ หมู่ที่ 1 บ้านท่าไม้รวกหมู่ที่ 2 บ้านหนองเตียน หมู่ที่ 3 บ้านในคุ้ง หมู่ที่ 4 บ้านหนองชุมแสง หมู่ที่ 5 บ้านท่าลาว หมู่ที่ 6 บ้านเขาลูกช้าง หมู่ที่ 7 บ้านไร่หลวง หมู่ที่ 8 บ้านท่าไม้ หมู่ที่ 9 บ้านห้วยตะวาย หมู่ 10 บ้านโค้งดาบง หมู่ที่ 11 บ้านหนองชุมแสงล่าง หมู่ที่ 12 บ้านหนองเตียนล่าง หมู่ที่ 13 บ้านหนองชุมแสงบน ตำบลท่าไม้รวกเป็นพื้นที่ต้นน้ำส่วนการวิจัยเชิงคุณภาพ เพื่อหาการบริหารจัดการน้ำแบบมีส่วนร่วมกับองค์กรปกครองส่วนท้องถิ่น กลุ่มตัวอย่างที่ใช้ในการวิจัยเชิงคุณภาพคือผู้บริหารขององค์กรปกครองส่วนท้องถิ่นและผู้ใหญ่บ้านแต่ละหมู่บ้าน

เครื่องมือที่ใช้ในการวิจัย ได้แก่ 1) แบบสัมภาษณ์เป็นการสัมภาษณ์แบบเจาะจงกับกลุ่มตัวอย่างซึ่งเป็นผู้ให้ข้อมูลสำคัญจำนวน 18 คน จากกลุ่มผู้นำหมู่บ้าน 13 หมู่บ้านและกลุ่ม ผู้บริหารและส่วนเกี่ยวข้องกับงาน โยธา จำนวน 5 คน 2) แบบสอบถามวัดระดับการมีส่วนร่วมของชุมชนกับองค์กรปกครองส่วนท้องถิ่นและปัจจัยที่เกี่ยวข้องกับการบริหารจัดการน้ำ แบบมีส่วนร่วมจากประชาชน 13 หมู่บ้านและกลุ่มหน่วยงานองค์กรปกครองส่วนท้องถิ่น มีจำนวนทั้งสิ้นจำนวน 6,105 ซึ่งการกำหนดขนาดตัวอย่าง โดยใช้สูตรของทาโร ยามาเน่ [4] ที่ระดับความคลาดเคลื่อน 5 เปอร์เซ็นต์ ของขนาดประชากรตัวอย่าง ดังนั้นขนาดตัวอย่างจริงที่ต้องทำการเก็บรวบรวมข้อมูลมี จำนวนทั้งสิ้น 375 ตัวอย่าง

การออกแบบกลุ่มตัวอย่าง การวิจัยเชิงปริมาณ ผู้วิจัยได้ทำการสุ่มตัวอย่างด้วยเทคนิคการสุ่มตัวอย่างง่าย โดยการแบ่งพื้นที่ศึกษาเป็น 13 พื้นที่ จากนั้นทำการกำหนดสัดส่วนของกลุ่มตัวอย่าง ในแต่ละพื้นที่ตามสัดส่วนของประชากรเมื่อทำการกำหนดขนาดตัวอย่างของกลุ่มตัวอย่างในแต่ละพื้นที่เป็นที่เรียบร้อยแล้ว ผู้วิจัยจึงเก็บรวบรวมข้อมูลจากกลุ่มตัวอย่าง และตรวจสอบเครื่องมือวัด โดยก่อนผู้วิจัยได้ทำการตรวจสอบความเที่ยงแบบสอดคล้องภายใน โดยอาศัยการทดลอง (Pre-test) กับกลุ่มตัวอย่างจำนวน 35 ตัวอย่างเพื่อวัดความสอดคล้องเพื่อวัดความสอดคล้องด้วยค่าสัมประสิทธิ์ของครอแบคกับข้อคำถามเฉพาะที่มีระดับการวัดแบบอันตรภาคชั้น และเก็บรวบรวมข้อมูลและภายหลังเมื่อจะมาประมวลผลใน โปรแกรมสำเร็จรูปทางสถิติ ส่วนการวิจัยเชิงคุณภาพของแบบสัมภาษณ์แบบมีโครงสร้างและใช้สถิติเชิงพรรณนา และร้อยละในการวิเคราะห์ข้อมูล

สรุปผลการวิจัย

1) ผลการวิจัยตามวัตถุประสงค์ข้อที่ 1 การบริหารจัดการน้ำแบบมีส่วนร่วมของชุมชนกับองค์กรปกครองส่วนท้องถิ่นในพื้นที่ป่าชุมชน โค้งดาบง ตำบล ท่าไม้รวก อำเภอท่ายาง จังหวัดเพชรบุรีพบว่า จากกลุ่มตัวอย่างจากประชาชนทั่วไป ส่วนใหญ่เป็นเพศชาย คิดเป็นร้อยละ 53.60 อายุ มีอายุระหว่าง 36-45 ปี ระดับการศึกษา ระดับปริญญาตรีขึ้นไป อาชีพเกษตรกร ผลการศึกษา การบริหารจัดการน้ำ แบบมีส่วนร่วมของชุมชนกับองค์กรบริหารส่วนท้องถิ่น ในพื้นที่ป่าชุมชน โค้งดาบง ตำบลท่าไม้รวก อำเภอท่ายาง จังหวัดเพชรบุรี โดยรวมอยู่ในระดับปานกลาง เมื่อพิจารณาเป็นรายด้านพบว่า ทุกด้านอยู่ในระดับมาก ทั้งการดำเนินปฏิบัติ การวางแผนตัดสินใจ การได้รับผลประโยชน์ โดยร่วมประชุมให้ข้อมูลเพื่อทราบจุดแข็งจุดอ่อน โอกาสและอุปสรรคของชุมชน การมีส่วนร่วมในกิจกรรมการบริหารจัดการน้ำใน โดยชุมชน ได้รับโอกาสเข้าร่วมกิจกรรมของท้องถิ่น เป็นต้นแบบป่าชุมชนจากการบริหารจัดการน้ำ เป็นป่าที่อุดมสมบูรณ์เพื่ออาหารและ การท่องเที่ยวเชิงนิเวศน์ วัฒนธรรม วิถีชีวิต กว้นด้านการติดตามและประเมินผล โดยรวม อยู่ในระดับปานกลาง เมื่อพิจารณาเป็นรายข้อพบว่าการศึกษาผลงานการดำเนินงานในการบริหารจัดการน้ำแบบมีส่วนร่วมชุมชน จากเอกสารการประชาสัมพันธ์ขององค์กรปกครองส่วนท้องถิ่นอยู่ในระดับน้อย

2) ผลการวิจัยตามวัตถุประสงค์ข้อที่ 2 ปัจจัยที่เกี่ยวข้องกับการบริหารจัดการน้ำแบบมีส่วนร่วมของชุมชนกับองค์กรปกครองส่วนท้องถิ่นในพื้นที่ป่าชุมชนไค้งตาบาง ตำบลท่าไม้รวก อำเภอท่ายาง จังหวัดเพชรบุรี พบว่า ภาพรวมอยู่ในระดับมาก เมื่อพิจารณารายด้านพบว่า ด้านการดำเนินการ ด้านการส่งเสริม ด้านการสนับสนุน อยู่ในระดับมาก จากการดำเนินการบำรุงรักษาฟื้นฟู ปรับปรุงให้คงสภาพดีตลอดไป การมีจิตสำนึก การมีส่วนร่วม ในทุกกิจกรรมการดำเนินงานมีส่วนร่วมในด้านต่างๆ โดยรวมอยู่ในระดับมากเมื่อพิจารณารายด้านพบว่ารูปแบบกับองค์กรปกครองส่วนท้องถิ่นและการสนับสนุนให้ใช้ศักยภาพตนเองในการบริหารจัดการร่วมคิด ร่วมทำในพื้นที่ป่าชุมชน ส่วนด้านการประสาน โดยรวม ในระดับปานกลาง องค์การบริหารส่วนจังหวัด มีบทบาทประสานและให้ความร่วมมือในประสานทำกิจกรรมระหว่างชุมชนในพื้นที่และท้องถิ่นในจังหวัด อยู่ในระดับมาก

3) ผลการวิจัยตามวัตถุประสงค์ข้อที่ 3 เสนอแนวทางการบริหารจัดการจัดการน้ำแบบมีส่วนร่วมของชุมชนกับองค์กรปกครองส่วนท้องถิ่นในพื้นที่ป่าชุมชนไค้งตาบาง ตำบลท่าไม้รวก อำเภอท่ายาง จังหวัดเพชรบุรี พบว่า ชุมชนมีการจัดการตนเองที่ดี เน้นลักษณะผู้นำ ที่เข้มแข็งการแก้ปัญหาาร่วมกัน ในทุกระดับ กิจกรรมการบริหารจัดการน้ำแบบมีส่วนร่วมเชิงพื้นที่ลุ่มน้ำ ด้วยมีมติคณะกรรมการชุมชน มีระเบียบและข้อบังคับเพื่อการพึ่งพา ใน การเป็นป่าชุมชนต้นแบบนำไปสู่การจัดการน้ำเพื่อป่าโดยชุมชนมีส่วนร่วมและ รับผิดชอบต่อชนจากพื้นที่ป่า และป่าร่วมกัน เป้าหมายการพัฒนาที่ยั่งยืนเรื่องการจัดการน้ำและสุขภาพนั้นจำเป็นต้องมีการลงทุนใน โครงสร้างพื้นฐานที่เหมาะสม โดยการส่งเสริมสุขอนามัย ในทุกระดับจำเป็นต้องมีการป้องกันและฟื้นฟูระบบนิเวศที่เกี่ยวข้องกับน้ำ นั่นคือความสมบูรณ์ของป่าชุมชนไค้งตาบาง พื้นที่ป่าต้นน้ำ ชุมน้ำและไหลลงสู่แม่น้ำเพชรบุรีเป็นสิ่งที่ต้อง ดำเนินการบริการจัดการน้ำสู่ความยั่งยืนตลอดไป องค์ความรู้/ข้อค้นพบการวิจัย พบว่าป่าชุมชน ไค้งตาบาง เป็นต้นแบบ ป่าต้นน้ำ ป่าชุมชนของการมีส่วนร่วมของชุมชนที่มีระบบการบริหารจัดการตนเองที่ดี มีระบบกลไกขับเคลื่อนที่ ดีประสบความสำเร็จต่อเนื่องและกระจายแนวคิดและแนวการบริหารจัดการน้ำไปในพื้นที่ใกล้เคียง มีผู้นำที่เข้มแข็ง ภายใต้อำนาจระเบียบ และมติชุมชน ร่วมกันผ่านคณะกรรมการชุมชน ในการแก้ปัญหาที่ชัดเจน สร้างจิตสำนึก ตระหนักคุณค่าของน้ำ เพื่อรักษาและรักษาป่าเพื่อเป็นแหล่งอาหาร แหล่งการท่องเที่ยวที่ยั่งยืนให้เกิดขึ้นพื้นที่ป่า ชุมชนตลอดไป

อภิปรายผลการวิจัย

1) การบริหารจัดการน้ำแบบมีส่วนร่วมของชุมชนกับองค์กรบริหารส่วนท้องถิ่นในพื้นที่ป่าชุมชนไค้งตา บาง ตำบลท่าไม้รวก อำเภอท่ายาง จังหวัดเพชรบุรี พบว่า การบริหารจัดการน้ำแบบมีส่วนร่วมของชุมชน โดยรวม อยู่ในระดับปานกลางสอดคล้องกับงานวิจัย [5] ได้กล่าวไว้ว่า การมีส่วนร่วมของชุมชนในการบริหารจัดการน้ำในลุ่ม น้ำ ลำเชียงไกร พบว่าการบริหารจัดการน้ำแบบมีส่วนร่วมของชุมชนอยู่ในระดับปานกลาง และโดยรวมทุกด้าน อยู่ในระดับมาก ทั้งการดำเนินปฏิบัติ การวางแผนตัดสินใจ การได้รับผลประโยชน์ โดยร่วมประชุมให้ข้อมูลเพื่อ ทราบจุดแข็งจุดอ่อน โอกาสและอุปสรรคของชุมชน การมีส่วนร่วมในกิจกรรมการบริหารจัดการน้ำแบบมีส่วนร่วม ร่วมในชุมชน ได้รับโอกาสเข้าร่วมกิจกรรมของท้องถิ่น ซึ่งชุมชนมีความเข้มแข็งมีผู้นำ เป็นต้นแบบป่าชุมชนจาก การบริหารจัดการน้ำ สภาพป่าที่อุดมสมบูรณ์เพื่ออาหารและการท่องเที่ยวเชิงนิเวศนวัตวิถี ยกเว้นด้านการติดตาม และประเมินผล โดยรวมอยู่ในระดับปานกลาง เมื่อพิจารณาเป็นรายข้อพบว่าการศึกษาผลงานการดำเนินงานในการ บริหารจัดการน้ำแบบมีส่วนร่วมชุมชน จากเอกสาร การประชาสัมพันธ์ขององค์กรปกครองส่วนท้องถิ่นอยู่ในระดับ น้อย สอดคล้องกับงานวิจัย [6] ได้กล่าวไว้ว่า “รูปแบบการมีส่วนร่วมของชุมชนในการบริหารจัดการน้ำอย่างยั่งยืนของ จังหวัดอุทัยธานี ตามแนวปรัชญาเศรษฐกิจพอเพียง”ระดับการมีส่วนร่วมของชุมชนในการบริหารจัดการน้ำของจังหวัด

อุทัยธานีตาม แนวปรัชญาเศรษฐกิจพอเพียงอย่างยั่งยืนตามเกณฑ์ที่กำหนดไว้ ภาพรวมมีระดับการมีส่วนร่วมอยู่ในระดับ ปานกลาง แต่มีส่วนร่วมในการดำเนินการมากที่สุด รองลงมาเป็นการมีส่วนร่วมในการปรึกษาหารือ ปัญหาที่พบด้านการบริหารจัดการน้ำตามแนวปรัชญาเศรษฐกิจพอเพียงอย่างยั่งยืน ได้แก่ ประชาชนไม่ให้ความสำคัญกับการประชุมกลุ่ม องค์กรหรือกลุ่มผู้ใช้น้ำไม่มีประสิทธิภาพในการบริหารจัดการน้ำ เมื่อพิจารณาเป็นรายด้านพบว่า การดำเนินปฏิบัติ การวางแผนตัดสินใจ การได้รับผลประโยชน์มีความสำคัญในการศึกษานี้ เนื่องจากผลของการมีส่วนร่วมของชุมชนกับองค์กรบริหารส่วนท้องถิ่นและสอดคล้องกับงานวิจัย [7] ได้อธิบายว่า “แนวทางการเพิ่มประสิทธิภาพการบริหารจัดการน้ำ อ่างเก็บน้ำห้วยสงสัย โดยการมีส่วนร่วมของชุมชน ตำบลเขากระปุก อำเภอท่ายาง จังหวัดเพชรบุรี” พบว่าควรมีการวิจัยอย่างต่อเนื่องช่วยลดปัญหาความขัดแย้งเรื่องการแข่งขันน้ำในพื้นที่สูงได้ และการดำเนินงานวิจัยยังก่อให้เกิดองค์ความรู้ใหม่ในการบริหารจัดการน้ำแบบมีส่วนร่วมระหว่างผู้ใช้น้ำ (คนในชุมชน) ผู้จัดการน้ำ (เจ้าหน้าที่ชลประทาน) และผู้ที่เกี่ยวข้อง เกิดกระบวนการทำงานใหม่ที่ถือเป็นหัวใจสำคัญ คือ การวางแผน และการจัดเก็บข้อมูล มีการรวบรวมข้อมูลต่างๆอย่างต่อเนื่อง โดยครอบคลุมเรื่องการสร้างความเข้าใจ โครงการผ่านการจัดทำข้อมูล ประวัติศาสตร์และวิถีชีวิตชุมชน สร้างความสัมพันธ์ของคนในชุมชน และเครือข่ายผู้ใช้น้ำ ควบคู่กับการเก็บรวบรวมข้อมูล เรื่องแหล่งน้ำ ต้นทุนเพิ่มเติมการใช้น้ำของแต่ละสาย ปริมาณน้ำและปริมาณน้ำฝน เพื่อค้นหาแนวทางการบริหารจัดการน้ำอย่างมีประสิทธิภาพ และความเข้าใจให้กับสมาชิกผู้ใช้น้ำและคนในชุมชน โดยการจัดประชุมคณะกรรมการกลุ่ม บริหารการใช้น้ำชลประทานอ่างเก็บน้ำสงสัย เป็นประจำทุกเดือน จัดเวที เพื่อสร้างความเข้าใจให้กับสมาชิกผู้ใช้น้ำแต่ละหัวจ่ายน้ำ การส่งเสริมให้ใช้น้ำอย่างประหยัด รวมทั้งการทำงานต่อไปยังเยาวชน รุ่นหลังให้เข้ามามีส่วนร่วมและรับรู้และลงมือปฏิบัติจริงในชุมชน เพื่อการบริหารจัดการน้ำแบบมีส่วนร่วมอย่างมีประสิทธิภาพ

2) ปัจจัยที่เกี่ยวข้องกับการบริหารจัดการน้ำแบบมีส่วนร่วมของชุมชนกับองค์กรบริหารส่วนท้องถิ่น ในพื้นที่ป่าชุมชน โค้งตาบง อำเภอท่ายาง จังหวัดเพชรบุรี พบว่าด้านการดำเนินการ พื้นฟู การบำรุงรักษา ปรับปรุงให้คงสภาพดีตลอดไปอยู่ในระดับมาก พิจารณารายข้อพบว่า ด้านการดำเนินการ ด้านการส่งเสริม ด้านการสนับสนุน จากการดำเนินการบำรุงรักษา ปรับปรุงให้คงสภาพดีตลอดไป การมีจิตสำนึก การมีส่วนร่วม ในทุกรูปแบบกับองค์กรปกครองส่วนท้องถิ่นและการสนับสนุนให้ใช้ศักยภาพ ตนเองในการบริหารจัดการร่วมคิด ร่วมทำในพื้นที่ป่าชุมชน ส่วนด้านการประสาน โดยรวม อยู่ในระดับปานกลาง องค์กรบริหารส่วนจังหวัด มีบทบาทประสานและให้ความร่วมมือในประสานทำกิจกรรมระหว่างชุมชนในพื้นที่และท้องถิ่นในจังหวัด อยู่ในระดับปานกลาง ซึ่งสอดคล้องกับงานวิจัย [8] ได้กล่าวว่า “การบริหารจัดการน้ำแบบมีส่วนร่วม เพื่อรับมือการเปลี่ยนแปลงภูมิอากาศ กรณีศึกษาเทศบาลตำบลคูเต่า อำเภอหาดใหญ่ จังหวัดสงขลา” ปัญหาการเปลี่ยนแปลงสภาพภูมิอากาศ ได้แก่ เกิดอุทกภัยและวาตภัย โดยมีพื้นที่เสี่ยงภัยที่สุด กระบวนการนโยบายสาธารณะอย่างมีส่วนร่วมในการบริหารจัดการน้ำเพื่อการรับมือการเปลี่ยนแปลงสภาพภูมิอากาศ ควรให้ความสำคัญกับการเสริมอำนาจ ให้กับสถาบันของท้องถิ่น การปรับตัวต่อการเปลี่ยนแปลงภูมิอากาศ เป็นเรื่องจำเพาะของแต่ละพื้นที่ ยุทธศาสตร์การบริหารจัดการน้ำแบบมีส่วนร่วมของชุมชน เพื่อลดผลกระทบในพื้นที่เสี่ยงภัย ซึ่งมีการพัฒนาระบบการเตือนภัยอุทกภัยโดยองค์กรชุมชนแสดงบทบาทร่วมกับองค์กรปกครองส่วนท้องถิ่น ส่วนท้องถิ่น และผู้นำศาสนา มีการวิเคราะห์ปัจจัยที่เกี่ยวข้อง และปัจจัยสนับสนุนที่สำคัญ ได้แก่ กลไกประสานงานกลาง การบริหารจัดการ อย่างมีธรรมาภิบาล การกำหนดขั้นตอนและวิธีการอย่างมีส่วนร่วม และยึดหยุ่น การเข้าถึงข้อมูลและความรู้ และการสื่อสารทั้งรูปแบบเป็นทางการและไม่เป็นทางการ ที่เกี่ยวข้องกับบริหารจัดการแบบมีส่วนร่วม หน่วยงานภาครัฐ องค์กรปกครองส่วนท้องถิ่นในพื้นที่หรือหน่วยงานภาคเอกชน มีส่วนสำคัญในปัจจัยต่างๆแก่ชุมชนอย่างแท้จริง

3) แนวทางการบริหารจัดการน้ำแบบมีส่วนร่วมของชุมชนกับองค์กรปกครองส่วนท้องถิ่นในพื้นที่ป่าชุมชน ไค้งตาบาง ตำบลท่าไม้รวก อำเภอท่ายาง จังหวัดเพชรบุรี พบว่าเป็นป่าชุมชนต้นแบบที่มีผู้นำเข้มแข็งและชุมชนมีส่วนร่วมในกิจกรรมต่างๆ มีกฎ ระเบียบชุมชน สอดคล้องกับงานวิจัย [9] ได้อธิบายว่า “การมีส่วนร่วมของชุมชนในการจัดการลุ่มน้ำห้วยแม่ท้อ จังหวัดตาก ” ศึกษาสภาพเศรษฐกิจ สังคม และการใช้ประโยชน์ทรัพยากรลุ่มน้ำ ป่าจ๊าย ที่มีผลต่อการมีส่วนร่วมของชุมชนในการจัดการลุ่มน้ำห้วยแม่ท้อ จังหวัดตาก พบว่า กลุ่มตัวอย่างมีความรู้ ด้านการจัดการลุ่มน้ำอยู่ในระดับมาก รับรู้ข้อมูลข่าวสารผ่านผู้นำชุมชน การมีส่วนร่วมต่อการเข้าร่วมกิจกรรม รวมทั้งศักยภาพและทุนทางสังคมของชุมชน โดยมีการร่วมมือจากทุกภาคส่วน โดย เจ้าหน้าที่ภาครัฐและประชาชนให้การรับรู้เกี่ยวกับแนวคิด และความสำคัญของการมีส่วนร่วมของประชาชน โครงสร้างกฎหมายและกระบวนการนโยบาย ยังไม่เอื้อต่อการมีส่วนร่วมอย่างเพียงพอ ให้ผู้มีทักษะในการใช้เครื่องมือสร้างกระบวนการมีส่วนร่วมของประชาชน ส่งเสริมจิตสำนึกวัฒนธรรมการเมืองและความพร้อมของประชาชนความพร้อมของภาครัฐการให้ชัดเจน ที่จะบอกให้ทราบว่ามีประชาชนมีส่วนร่วมแล้วหรือยัง หรือหน่วยงานของรัฐเปิดโอกาสให้ประชาชนเข้ามามีส่วนร่วมมากขึ้น หากภาพรวมไม่ชัดเจนและไม่มียุทธศาสตร์ที่มีอำนาจในการจัดการทรัพยากรน้ำ มีทิศทางที่ชัดเจนและความต่อเนื่อง ย่อมส่งผลให้การสนับสนุน ด้านงบประมาณที่ต่อเนื่อง และหากมีกฎหมายด้านน้ำยังไม่ทันสมัยและความชัดเจน ในการสนับสนุนการจัดการทรัพยากรน้ำ หากชุมชนมีความต้องการในการจัดการน้ำแบบมีส่วนร่วมมากขึ้น รูปแบบจัดการตนเองได้ทำให้สามารถลดบทบาทภาครัฐและสร้างชุมชนเข้มแข็งที่ยั่งยืนได้

ข้อเสนอแนะจากการวิจัย

รัฐธรรมนูญ พ.ศ. 2560 กำหนดไว้อย่างชัดเจนถึงการมีส่วนร่วมของประชาชนต่อ โครงการของรัฐที่ชุมชนจะต้องมีส่วนร่วมรับผิดชอบจากสิทธิอันชอบธรรมตามรัฐธรรมนูญ และ[10] องค์ความรู้ที่ได้จากวิทยานิพนธ์ สาขาวิชา รัฐประศาสนศาสตร์ อยู่ในระดับมากคือการมีส่วนร่วม ดังนั้นการมีส่วนร่วมของชุมชนในโครงการใหญ่ที่ภาครัฐจะดำเนินการและต้องเกี่ยวข้องกับคนหมู่มากอาจต้องถูกยกเลิกไปหากคนในชุมชนไม่เห็นด้วยเพราะต้องอาศัยเสียงส่วนมากและเหตุผลเพียงพอที่ได้แย้งกันเพื่อหาข้อสรุปก่อนดำเนินการ จากความสำคัญที่กล่าวมา องค์กรปกครองส่วนท้องถิ่นจึงได้ให้ความสำคัญกับการมีส่วนร่วมของชุมชน เข้ามามีส่วนร่วมในการบริหารจัดการน้ำ จากผลของการศึกษา มีข้อเสนอแนะดังต่อไปนี้

ข้อเสนอแนะเชิงนโยบาย

1. หน่วยงานองค์กรปกครองส่วนท้องถิ่นหรือหน่วยงานภาคเอกชนที่เข้ามาดำเนินการในพื้นที่ป่าชุมชน ควร มีนโยบายเปิดโอกาสให้ชุมชนมีส่วนร่วมในการวางแผน และวิเคราะห์ปัญหาพร้อมกับเพื่อนนำมาเป็นแผนยุทธศาสตร์ในระดับจังหวัด
2. หน่วยงานองค์กรปกครองส่วนท้องถิ่นหรือหน่วยงานภาครัฐในพื้นที่ป่าชุมชนควรมีนโยบายสร้างความยั่งยืนของป่าชุมชนในจังหวัดเพชรบุรีด้านสิ่งแวดล้อมให้เพิ่มมากขึ้น โดยการปลูกจิตสำนึก ฟื้นฟูปรับปรุงลุ่มน้ำ แบ่งปัน เก็บกักน้ำและป้องกันสิ่งแวดล้อมเสื่อมโทรม โดยการออกกฎระเบียบข้อบังคับในพื้นที่ระดับจังหวัด
3. หน่วยงานองค์กรปกครองส่วนท้องถิ่น ควรมีนโยบายสร้างความยั่งยืนโดยการมุ่งเน้นให้ชุมชนมีคุณภาพชีวิตที่ดีโดยสามารถพึ่งตนเอง มีสภาพแวดล้อมป่าไม้ที่ดี สร้างความเข้มแข็งชุมชนด้วยกระบวนการเรียนรู้ร่วมกัน เพื่อลดความขัดแย้งในพื้นที่ป่าชุมชน

ข้อเสนอแนะในการนำผลการวิจัยไปใช้

1. พื้นที่ป่าชุมชน ไค้งคาบาง พบองค์ความรู้ป่าชุมชนต้นแบบการบริหารจัดการแบบตนเองแบบมีส่วนร่วมของชุมชน ภายใต้ผู้นำที่เข้มแข็ง สร้างจิตสำนึก ตระหนักคุณค่าของน้ำ เพื่อรักษำปำรรักษำน้ำ เพื่อเป็นแหล่งอาหารของชุมชนและ แหล่งการท่องเที่ยวนในชุมชนที่ยั่งยืนต่อไป
2. หน่วยงานภาครัฐเช่น องค์การบริหารส่วนจังหวัดเพชรบุรีเกิดเป็นต้นแบบพื้นที่ป่าชุมชนสามารถนำไปประยุกต์ใช้กับพื้นที่ป่าชุมชนอื่นๆ โดย การมีส่วนร่วมสร้างกฎ ข้อบังคับ ระเบียบและมติชุมชน ร่วมกันผ่านคณะกรรมการชุมชน ร่วมกันแก้ปัญหาที่ชัดเจน โดยให้ความสำคัญกับการบริหารจัดการตนเองแบบมีส่วนร่วมของชุมชน โดยลดการพึ่งพิงหน่วยงานภาครัฐ

ข้อเสนอแนะในการวิจัยครั้งต่อไป

1. ควรทำวิจัยในประเด็นเกี่ยวกับการบริหารจัดการแบบมีส่วนร่วมของชุมชนในพื้นที่ป่าชุมชนอื่นๆ เพื่อนำไปใช้ประโยชน์จริงในพื้นที่และสามารถให้เป็นต้นแบบเปรียบเทียบระหว่างป่าชุมชนอื่นๆเพื่อให้ได้การบริหารจัดการน้ำแบบส่วนร่วมกับทุกป่าชุมชนได้ต่อไป
2. นอกจากศึกษาในลักษณะการมีส่วนร่วมของชุมชนในป่าชุมชนแล้วควรมีการศึกษาถึงความต้องการของประชาชนในการบริหารจัดการน้ำในลักษณะ โครงสร้างพื้นฐาน เช่น ฝาย เขื่อน อ่างเก็บน้ำ ผนังกันน้ำ เป็นต้น เพื่อให้ตรงกับต้องการบริหารจัดการน้ำของประชาชนในพื้นที่นั้นๆโดยตรงด้วย

เอกสารอ้างอิง

- [1] สำเร็จ แสงแก้วงค์ สถานการณ์น้ำท่วมเมืองเพชรบุรี 3 ปีติดต่อกัน [อินเทอร์เน็ต]: 2560 เข้าถึงเมื่อ 6 ธันวาคม 2561 จาก: <https://news.thaipbs.or.th/content/2738869>.
- [2] สำนักงานคณะกรรมการพัฒนาการเศรษฐกิจและสังคมแห่งชาติ ยุทธศาสตร์การวิจัยของชาติรา ประเด็นด้านการบริหารจัดการน้ำ [อินเทอร์เน็ต]: 2560 เข้าถึงเมื่อ 2 สิงหาคม 2561 จาก:<https://www.moe.go.th/moe/th/news/detail.php?NewsID=45446&Key=news18>
- [3] สำนักงานจังหวัดเพชรบุรี แผนพัฒนาจังหวัดเพชรบุรี พ.ศ. 2557-2560 [อินเทอร์เน็ต]: 2560 เข้าถึง เมื่อ 2 สิงหาคม 2560 เข้าถึงเมื่อ 3 กันยายน 2560 จาก http://phetchaburi.go.th/phet2/CODE/files/1422946660_plan57_60.pdf
- [4] Yamane,Taro, Statistics : An Introductory Analysis .Third edition. New York : Harper and Row Publication. 1973 : 727-728.
- [5] มุรธาธิรี รัชชาติเจริญ. การมีส่วนร่วมของชุมชนในการบริหารจัดการทรัพยากรน้ำทางการเกษตรอย่างยั่งยืน ในลุ่มน้ำ ลำเชียงไกร. นครปฐม : นวัตกรรมการบริหารจัดการรัฐกิจ สาขาวิชารัฐประศาสนศาสตร์ มหาวิทยาลัยเทคโนโลยีราชมงคลรัตน โกสินทร์. 2557
- [6] สุกร กาญจน์จิเรช 1, มยุรี รัตนเสริมพงศ์ และ สมบูรณ์ สุขสำราญ รูปแบบการมีส่วนร่วมของชุมชนในการบริหารจัดการน้ำอย่างยั่งยืนของจังหวัดอุทัยธานี ตามแนวปรัชญาเศรษฐกิจพอเพียง มหาวิทยาลัยราชภัฏเทพสตรี จังหวัดลพบุรี 2561.
- [7] ประชุม เดชวัน. แนวทางการเพิ่มประสิทธิภาพการบริหารจัดการน้ำ อ่างเก็บน้ำห้วยสงสัย โดยการมี ส่วนร่วมของชุมชน ตำบลเขากระปุก อำเภอท่ายาง จังหวัดเพชรบุรี. กรุงเทพฯ : สำนักงานกองทุน สนับสนุนการวิจัย. 2555.

- [8] ชาคริต โภชะเรือง, อมร รอดคล้าย, ปาริชาติ วิสุทธิสมาจาร การบริหารจัดการน้ำแบบมีส่วนร่วม เพื่อรับมือการเปลี่ยนแปลงภูมิอากาศ กรณีศึกษาเทศบาลตำบลคูเต่า อำเภอหาดใหญ่ จังหวัดสงขลา. สงขลา: สถาบันการจัดการระบบสุขภาพ. 2557.
- [9] กิติชัย รัตนะ. การมีส่วนร่วมของชุมชนในการจัดการลุ่มน้ำห้วยแม่ท้อ จังหวัดตาก. กรุงเทพมหานคร : ภาควิชาอนุรักษ์วิทยา คณะวนศาสตร์ มหาวิทยาลัยเกษตรศาสตร์. 2557.
- [10] ยุทธ ไกยวรรณ. การวิเคราะห์ความถูกต้องและสังเคราะห์องค์ความรู้ที่ได้จากวิทยานิพนธ์และคุณานิพนธ์ระดับบัณฑิตศึกษา มหาวิทยาลัยราชภัฏเพชรบุรี. วารสารวิชาการมหาวิทยาลัยราชภัฏเพชรบุรี;2561;1:36-44.