

รูปแบบและแนวทางการส่งเสริมกลุ่มอาชีพคนพิการจังหวัดชัยภูมิ

The Models and Guidelines to Support the Disabled's Occupations in Chaiyapum Province

सानนท์ คำนภักดี^{1*} และจุฬาทพร ศรีรังสรรค์²

Sanon Danpakdi^{1*} and Chulaporn Srirangsan²

¹สาขารัฐประศาสนศาสตร์ คณะรัฐศาสตร์ มหาวิทยาลัยราชภัฏชัยภูมิ ต.นาฝาย อ.เมือง จ.ชัยภูมิ 36000

¹Department of Public Administration, Faculty of Political Sciences, Chaiyapum Rajabhat University, Chaiyapum 36000

²สาขาสังคมศึกษา คณะมนุษยศาสตร์และสังคมศาสตร์ มหาวิทยาลัยราชภัฏเพชรบุรี ต.นาวิ้ว อ.เมือง จังหวัดเพชรบุรี 76000

²Program in Social Studies, Faculty of Humanities of Social Sciences, Phetchaburi Rajabhat University ,Phetchaburi 76000

*To whom correspondence should be addressed. e-mail : Sanon_tu@hotmail.com

Received: 12 October 2018 , Revised: 11 November 2018 , Accepted: 28 December 2018

บทคัดย่อ

การวิจัยครั้งนี้วัตถุประสงค์เพื่อ 1) ศึกษารูปแบบการรวมกลุ่มอาชีพหรือสวัสดิการสำหรับคนพิการ 2) เสนอแนะแนวทางการส่งเสริมการรวมกลุ่มอาชีพหรือสวัสดิการสำหรับคนพิการ ใช้ระเบียบวิธีวิจัยเชิงคุณภาพ กลุ่มเป้าหมายของการวิจัยคือกลุ่มอาชีพคนพิการเลือกแบบเจาะจง (Purposive Selection) เลือกหนึ่งกลุ่มของคนพิการที่มีการรวมตัวกันประกอบอาชีพ แบบสัมภาษณ์เชิงลึก ใช้ในการศึกษารูปแบบการรวมกลุ่มและปัญหาอุปสรรคในการประกอบอาชีพของคนพิการ ประเด็นในการถอดบทเรียน การให้ความรู้ และเสริมพลังแก่กลุ่มและการพัฒนากลุ่มให้มีความก้าวหน้าและยั่งยืน

ผลการวิจัย พบว่า กลุ่มอาชีพทอผ้าขาวม้าหนองบัวแดง พบว่า แนวทางส่งเสริมอาชีพ ควรมีสถานที่ตั้งกลุ่มและที่พัก ตลาดพาหนะการเดินทางจำหน่ายสินค้า กลุ่มอาชีพหัตถกรรมบ้านท่ามะไฟหวานควรได้รับการอบรมพัฒนาทักษะฝีมือ ตามตลาดต้องการ แบ่งงานไปตามบ้านที่อยู่ของคนพิการ กลุ่มอาชีพ ทอผ้าไหมท่ามะไฟหวาน รูปแบบการรวมกลุ่มอาชีพ กลุ่มได้มีการกำหนดระเบียบอย่างเป็นทางการลายลักษณ์อักษร มีการสนับสนุนจากแหล่งทุน สมาชิกกลุ่มกู้เงินจากกองทุนส่งเสริมและพัฒนาคุณภาพชีวิตคนพิการเป็นรายบุคคล กลุ่มอาชีพนวด/สมาคมคนพิการ(ตาบอด) จังหวัดชัยภูมิ แนวทางการส่งเสริมอาชีพ ควรได้รับโอกาสในการมีงานทำให้แก่คนตาบอดและการพัฒนาศักยภาพฝึกทักษะที่จำเป็นเหมาะสมสอดคล้องกับวิถีชีวิต ให้มีความรู้และทักษะวิชานวดแผนไทย ตามหลักวิชาที่ว่าด้วยศาสตร์แห่งการนวดแผนไทย เป็นหลักในการนำไปประกอบอาชีพ ให้โอกาสทางสังคมและอยู่ในพื้นที่ที่หน่วยงานของรัฐบาลไม่สามารถเข้าถึง ได้มีโอกาสเข้ามาฝึกอาชีพและพัฒนาตนเองได้อยู่ร่วมกับบุคคลทั่วไปในสังคม

คำสำคัญ: รูปแบบ การส่งเสริมกลุ่มอาชีพ คนพิการ

Abstract

This research aimed to 1) To study the model of occupational grouping or welfare for the disabled. 2) To provide guidance for the promotion of occupational groups or welfare for persons with disabilities. Use qualitative research methodology. The population of the research is the occupational group of people with disabilities. Purposive Random Sampling study, one group of people with disabilities who are engaged in the occupation, the in-depth interview study, the integration pattern and obstacles in the occupation. Of people with disabilities; To educate and empower groups and to develop groups to be progressive and sustainable. The results of the research on the cloth weaving business in Nong Bua Daeng found that the career promotion approach should include group locations and market accommodation, Tha Mafawan Handicraft Group should be trained on the skills of the market. Divide the work to the home addresses of the

disabled. Silk Weaving Group Form of occupational grouping is a group of written regulations. Funded by funding sources. Members of the Individuals with Disabilities Fund. Massacre / Blind Association of Chaiyaphum Province Career promotion approaches should be given the opportunity to work for the blind and to develop the skills needed to fit the lifestyle. To have the knowledge and skills of Thai massage as the main principle of Thai massage is to lead a career. Provide social opportunities and stay in areas where government agencies can not reach. Have a chance to practice and develop yourself with the public in society.

Keyword : Model, Career group promotion, The disabled

บทนำ

แผนพัฒนาคุณภาพชีวิตคนพิการแห่งชาติ พ.ศ. 2550 – 2564 ได้เน้นให้มีกลไกประสานงานด้านคนพิการระดับชาติ การส่งเสริมความเข้มแข็งขององค์กรด้านคนพิการและเครือข่าย เพื่อให้มีส่วนร่วมและมีบทบาทในการพัฒนาคุณภาพชีวิตคนพิการ ซึ่งจะทำให้การนำแผนไปสู่การปฏิบัติ และการติดตามประเมินผลมีความชัดเจนยิ่งขึ้น ผลการสำรวจทางสถิติของสำนักงานสถิติแห่งชาติ พ.ศ. 2550 พบว่า จำนวนประชากรประมาณ 65.5 ล้านคน เป็นผู้ที่พิการประมาณ 1.9 ล้านคน [1] ซึ่งเมื่อพิจารณาคนพิการเปรียบเทียบกับสัดส่วนของประชากรทั้งหมด พบว่า คนพิการที่เป็นเพศหญิงมีมากกว่าเพศชาย (ร้อยละ 1.53 และร้อยละ 1.31 ตามลำดับ) และมีคนพิการที่อาศัยนอกเขตเทศบาลมากกว่าในเขตเทศบาล (ร้อยละ 2.37 และร้อยละ 0.47 ตามลำดับ) และเมื่อพิจารณาจำแนกตามภาค พบว่า ภาคตะวันออกเฉียงเหนือมีคนพิการสูงสุด (ร้อยละ 1.17) รองลงมา คือ ภาคเหนือ (ร้อยละ 0.79) ภาคกลาง (ร้อยละ 0.52) ภาคใต้ (ร้อยละ 0.30) และกรุงเทพมหานคร (ร้อยละ 0.05) สถานการณ์คนพิการปี 2559 [2] พบว่า คนพิการส่วนใหญ่อาศัยอยู่ที่ภาคตะวันออกเฉียงเหนือ อาชีพผู้พิการ ส่วนใหญ่กำลังเรียนหนังสือ และไม่ได้ทำงาน ในอัตราส่วนที่ใกล้เคียงกัน สำหรับอาชีพการเป็นลูกจ้างพนักงานที่ได้รับเงินเดือน พิจารณาในรายละเอียดคุณภาพชีวิตของคนพิการในหลายด้านก็ยังคงตกต่ำ ยังมีปัญหาที่ต้องปรับปรุงแก้ไขด้านอาชีพ การมีงานทำและรายได้

ผลการสำรวจประเภทของอาชีพคนพิการจังหวัดชัยภูมิ พบว่าส่วนใหญ่เข้าไปประกอบอาชีพเกษตรกรรม ร้อยละ 38 รองลงมาอาชีพค้าขาย ร้อยละ 37 และอาชีพรับจ้าง เช่น นวดแผนไทย ซ่อมเครื่องยนต์ ทอผ้าขาวม้า ร้อยละ 24 เพื่อให้บริการสร้างงานและอาชีพแก่คนพิการเป็นไปอย่างทั่วถึงและเป็นธรรมแก่ทุกกลุ่มเป้าหมาย [3] จึงได้มีการดำเนินงานวิจัย รูปแบบและแนวทางการส่งเสริมกลุ่มอาชีพคนพิการจังหวัดชัยภูมิ ซึ่งเป็นการเปิดโอกาสให้ท้องถิ่น ชุมชน ที่มีคนพิการสามารถรวมกลุ่มกันประกอบอาชีพในชุมชนได้แนวทางใหม่ในการส่งเสริมการประกอบอาชีพอิสระของคนพิการ เพื่อให้ผู้ดูแลคนพิการหรือครอบครัวคนพิการ รวมถึงกลุ่มคนพิการ ได้มีโอกาสในการรวมกลุ่มประกอบอาชีพ [4] โดยที่คนพิการสามารถประกอบอาชีพในลักษณะของชุมชน อีกทั้งองค์กรคนพิการที่มีความเข้มแข็งและมีศักยภาพ สามารถดำเนินกิจกรรมในลักษณะของการส่งเสริมอาชีพให้คนพิการสามารถพึ่งพาตนเองได้ และสร้างความมั่นคงทางเศรษฐกิจให้คนพิการอย่างยั่งยืนต่อไป

จังหวัดชัยภูมิ มีสถานการณ์เกี่ยวกับคนพิการจากฐานข้อมูล 16 อำเภอ 124 ตำบล 1,393 หมู่บ้าน แบ่งการปกครองท้องถิ่น ออกเป็นองค์กรการบริหารส่วนจังหวัด 1 เทศบาลเมือง 34 เทศบาลตำบล และ 107 องค์กรบริหารส่วนตำบล จำนวนประชากรของจังหวัดชัยภูมิ มีจำนวน 1,122,647 คนคนพิการจังหวัดชัยภูมิ มีความพิการทางกายหรือการเคลื่อนไหวมากที่สุดจำนวน 27,059 คน คิดเป็นร้อยละ 51.80 รองลงมาเป็นคนพิการประเภททางการได้ยินหรือสื่อความหมาย จำนวน 13,405 คน คิดเป็นร้อยละ 25.66 รองลงมาเป็นคนพิการประเภททางการเห็น จำนวน 5,422 คน คิดเป็นร้อยละ 10.38 ประเภทความพิการที่มีคนพิการน้อยที่สุดคือ ออทิสติก จำนวน 93 คน คิดเป็นร้อยละ 0.18 การส่งเสริมการบูรณาการเครือข่าย และสร้างการมีส่วนร่วมเพื่อพัฒนาคุณภาพชีวิตคนพิการอย่างยั่งยืนนั้น กลุ่มอาชีพคนพิการส่งเสริมอาชีพคนพิการ การวิจัยครั้งนี้ จะนำผลที่ได้รับไปเป็นแนวทางดังกล่าวไปขยายผลเพื่อดำเนินการต่อไป ดังนั้นจึงเห็นควรให้มีการศึกษาวิจัยรูปแบบและแนวทางการส่งเสริมกลุ่มอาชีพสร้างความมั่นคงทางเศรษฐกิจให้คนพิการในจังหวัดชัยภูมิได้

วัตถุประสงค์ของการวิจัย

1. เพื่อศึกษารูปแบบการรวมกลุ่มอาชีพหรือสวัสดิการสำหรับคนพิการ
2. เพื่อเสนอแนะแนวทางการส่งเสริมการรวมกลุ่มอาชีพหรือสวัสดิการสำหรับคนพิการ

ขอบเขตการวิจัย

1. ขอบเขตด้านพื้นที่
ศึกษาในพื้นที่ทุกอำเภอของจังหวัดชัยภูมิ
2. ขอบเขตด้านเนื้อหา
เนื้อหาที่ศึกษาประกอบด้วย 5 ประการ
 - 2.1. ศึกษารูปแบบการรวมกลุ่มประกอบอาชีพหรือสวัสดิการสำหรับคนพิการ
 - 2.2. ศึกษารูปแบบขององค์กรหรือกลุ่มคนพิการที่ดำเนินการจัดสวัสดิการแก่คนพิการทั้งในชุมชนและเครือข่าย
 - 2.3. ศึกษาและประเมินผลแนวทาง วิธีการ ขั้นตอน ในการดำเนินการรวมกลุ่มอาชีพหรือสวัสดิการสำหรับคนพิการของชุมชนที่มีศักยภาพในการกระจายทุนประกอบอาชีพ
 - 2.4. ให้ความรู้ และเสริมพลังแก่กลุ่มและองค์กร รวมถึงการเตรียมความพร้อมให้กลุ่มและองค์กรที่สามารถดำเนินการกระจายทุนประกอบอาชีพหรือจัดสวัสดิการ
 - 2.5. เสนอแนะแนวทางการส่งเสริมการรวมกลุ่มอาชีพหรือสวัสดิการสำหรับคนพิการ
3. ขอบเขตด้านกลุ่มเป้าหมาย
 - 3.1. ประชากรในการวิจัย คือ กลุ่มอาชีพคนพิการทุกอำเภอ
 - 3.2. กลุ่มผู้ให้ข้อมูลได้เลือกแบบเจาะจง (Purposive Selection) ผู้วิจัยจะเลือกเฉพาะผู้ที่ขึ้นทะเบียนคนพิการกับสำนักงานพัฒนาสังคมและความมั่นคงของมนุษย์จังหวัดชัยภูมิ เท่านั้น โดยกระจายตามสถานภาพ เพศ และอายุ
 - 3.3. กลุ่มผู้ให้ข้อมูลที่เป็นบุคคลที่มีความพิการเป็นกลุ่มที่บอบบางในสังคม การดำเนินการวิจัย จะต้องปฏิบัติตามระเบียบของคณะกรรมการจริยธรรมการวิจัยในมนุษย์ และยึดหลักความเคารพในบุคคล หลักผลประโยชน์และหลักความยุติธรรม ตลอดจนปฏิบัติตามแนวทางจริยธรรมการทำวิจัยในมนุษย์แห่งชาติไทย (Thai National Ethical Guidelines for Research Involving Humans) อย่างเคร่งครัด โดยได้ขออนุญาต ผู้ให้ข้อมูลในการให้สัมภาษณ์ (Informed Consent) ไม่เปิดเผยข้อมูลส่วนบุคคล หรือรักษาความลับ (Confidentiality) ของผู้ให้ข้อมูล และมีการใช้นามสมมุติของผู้ให้ข้อมูล (Anonymity)
4. ขอบเขตด้านเวลา
กำหนดระยะเวลาในการดำเนินงาน 12 เดือน ตั้งแต่เดือนตุลาคม 2560 ถึงเดือนกันยายน 2561

วิธีดำเนินการวิจัย

การวิจัยเรื่อง “รูปแบบและแนวทางการส่งเสริมกลุ่มอาชีพคนพิการจังหวัดชัยภูมิ” ใช้ระเบียบวิธี วิจัยเชิงคุณภาพ (Qualitative Research) โดยใช้ข้อมูลทุติยภูมิ ที่ได้จากการศึกษาเอกสาร (Documentary Research) และข้อมูลปฐมภูมิ (Primary Data) ที่ได้จากการเก็บรวบรวมข้อมูล กลุ่มอาชีพคนพิการในพื้นที่ทุกอำเภอของจังหวัดชัยภูมิ ที่มีคนพิการทำอาชีพสร้างรายได้เลี้ยงชีพตนเอง เครื่องมือที่ใช้ในการเก็บรวบรวมข้อมูล คือ แบบสัมภาษณ์เจาะลึกใช้ในการศึกษารูปแบบการรวมกลุ่มอาชีพ และแนวทางการส่งเสริมการรวมกลุ่มอาชีพ

มีรายละเอียดดังต่อไปนี้

1. ศึกษาข้อมูลจากเอกสารและงานวิจัย (Documentary Research) ในประเด็นเกี่ยวกับอาชีพ สวัสดิการ คุณภาพชีวิต การดำรงชีวิตอิสระ และสิทธิต่าง ๆ ของคนพิการ
2. ศึกษาข้อมูลจากภาคสนาม (Field Research) โดยสัมภาษณ์เชิงลึกแก่นำและสมาชิกกลุ่มอาชีพคนพิการเกี่ยวกับรูปแบบการรวมกลุ่มอาชีพหรือสวัสดิการสำหรับคนพิการ
3. ประชุมคณะวิจัย รวบรวมปัญหาและอุปสรรค รูปแบบขององค์กรหรือกลุ่มคนพิการที่ดำเนินการการรวมกลุ่มอาชีพพิการทั้งในชุมชน
4. ประชุมยกร่างรูปแบบการรวมกลุ่มอาชีพที่เหมาะสม
5. จัดเวทีถอดบทเรียน ให้ความรู้ และเสริมพลังแก่กลุ่มและองค์กร รวมถึงการเตรียมความพร้อมให้กลุ่มและองค์กรที่สามารถดำเนินการกระจายทุนประกอบอาชีพ
6. คณะวิจัยสรุปผลการศึกษาโดยประมวลผลจากการวิเคราะห์ข้อมูลในทุกภาคส่วน
7. เสนอแนะเชิงนโยบายและการปฏิบัติงานเพื่อให้เกิดการปรับปรุงกองทุนส่งเสริมและพัฒนาคุณภาพชีวิตคนพิการให้มีประสิทธิภาพและประสิทธิผลยิ่งขึ้น

การสุ่มกลุ่มตัวอย่างและกลุ่มเป้าหมายที่ศึกษา

การวิจัยคือกลุ่มอาชีพคนพิการทุกอำเภอ โดยจะทำการสุ่มตัวอย่างแบบเจาะจง (Purposive Random Sampling) กลุ่มอาชีพคนพิการที่กระจายอยู่ในภูมิภาคต่าง ๆ ที่มีคุณลักษณะดังนี้

1. เป็นกลุ่มของคนพิการที่มีการรวมตัวกันประกอบอาชีพ โดยอาจมีคนปกติเข้าร่วมเป็นสมาชิกกลุ่มด้วย แต่คนปกติต้องไม่ใช่ผู้มีบทบาทหลักในกลุ่ม
2. เป็นกลุ่มอาชีพ มีการลงทุน และประกอบการในธุรกิจร่วมกัน โดยทุนประกอบอาชีพอาจมาจาก (1) การระดมทุนของคนพิการเองโดยตรง (2) จากภาครัฐที่ลงทุนให้เบื้องต้น แต่กลุ่มคนพิการเป็นเจ้าของ และดำเนินธุรกิจด้วยคนพิการ
3. เป็นกลุ่มอาชีพที่มีหรือไม่มีการจัดสวัสดิการของกลุ่ม

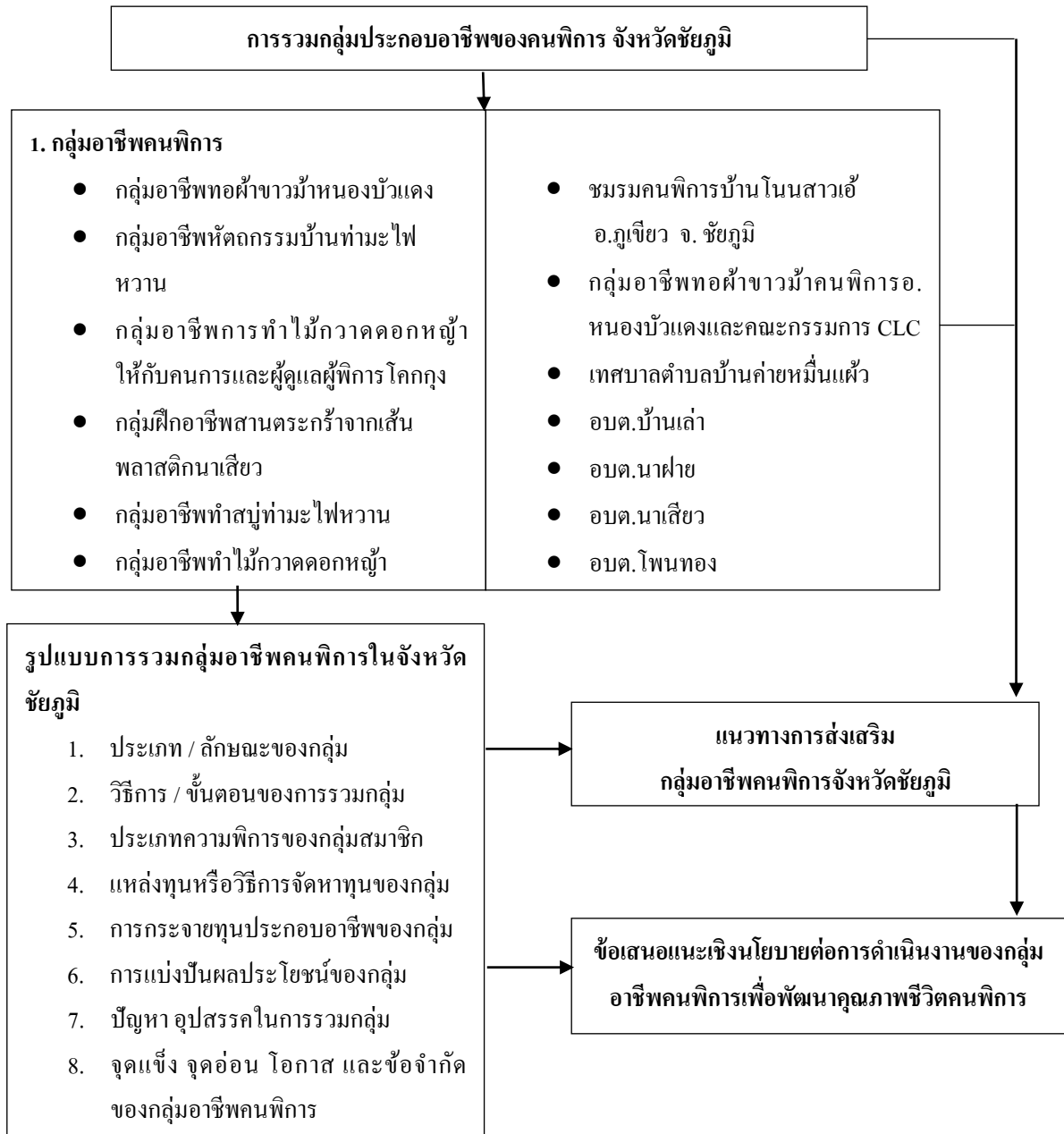
จากเกณฑ์ในการคัดเลือกกลุ่มเป้าหมายทั้ง 3 ประการ ได้กลุ่มตัวอย่างกระจายตามหมู่บ้านต่าง ๆ เครื่องมือที่ใช้ในการศึกษา

แนวทางการสัมภาษณ์เชิงลึก ใช้ในการศึกษา รูปแบบการรวมกลุ่มและปัญหาอุปสรรคในการประกอบอาชีพของคนพิการ ประเด็นในการถอดบทเรียน ประเด็นในการให้ความรู้ และเสริมพลังแก่กลุ่มและองค์กรอาชีพคนพิการ การพัฒนากลุ่มให้มีความก้าวหน้าและยั่งยืน

จากเกณฑ์ในการเลือกกลุ่มดังกล่าว ได้กลุ่มตัวอย่างจำนวน 4 กลุ่ม คือ 1. กลุ่มอาชีพทอผ้าขาวม้าหนองบัวแดง 2. กลุ่มอาชีพหัตถกรรมบ้านท่ามะไฟหวาน 3. กลุ่มอาชีพการทำไม้กวาดดอกหญ้า 4. กลุ่มฝึกอชีพสานตะกร้า

สรุปผลการวิจัย

จากการศึกษา พบว่า รูปแบบการส่งเสริมกลุ่มอาชีพคนพิการ เป็นลักษณะการรวมกลุ่ม มีข้อตกลงเป็นลายลักษณ์อักษร ชัดเจนว่า เรื่องของอาชีพที่จะดำเนินการแบ่งปันผลประโยชน์หรือรายได้จากการรวมกลุ่มเป็นเครือข่ายเฉพาะความพิการและความพิการหลายๆ ประเภทในกลุ่มเดียวกัน ดังตาราง



คณะผู้วิจัย ได้ศึกษากลุ่มอาชีพคนพิการกระจายตามกลุ่มอาชีพคนพิการคือ กลุ่มอาชีพทอผ้าขาวม้าหนองบัวแดง กลุ่มสตรีพิการเย็บปักประดิษฐ์ กลุ่มอาชีพนวด/สมาคมคนพิการ (ตาบอด) จังหวัดชัยภูมิ กลุ่มอาชีพทอผ้าคนพิการบ้านท่ามะไฟหวาน ดังมีเนื้อหาในการรวบรวมข้อมูลดังนี้

- **กลุ่มอาชีพทอผ้าขาวม้าหนองบัวแดง**

วัตถุประสงค์ การรวมกลุ่มเป็น “ศูนย์รวมอาชีพคนพิการ” ก็เพื่อให้สินค้าของคนพิการขามีรายได้ มีอาชีพ และช่วยเหลือซึ่งกันและกัน กลุ่มอาชีพคนพิการในจังหวัดชัยภูมิ มีการจัดสรรรายได้อย่างเป็นระบบ มีการแบ่งสัดส่วนรายได้

ชัดเจน ทั้งนี้เป็นไปตามข้อตกลงในกลุ่ม เป็นการสร้างรายได้แบบเอื้ออาทรต่อกัน

การกระจายทุนประกอบอาชีพ กลุ่มขาดคนช่วยคิดหาแนวทาง หรือจัดระบบให้ สมาชิกลาออกไปอยู่กลุ่มคนไม่พิการ โครงการวิจัยส่งเสริมอาชีพคนพิการ **การสนับสนุนจากแหล่งทุน** ในช่วงเริ่มต้นของการรวมกลุ่มได้รับการสนับสนุนจาก เทศบาลหนองบัวแดงสนับสนุนอุปกรณ์ และหาคนมาสอนทอผ้าซาโอริเพิ่มแนวทาง กลุ่มไม่ได้รับการสนับสนุนจากกองทุนส่งเสริมและพัฒนาคุณภาพชีวิตคนพิการ เพราะมีสมาชิกจำนวนน้อย จึงไม่ได้จดทะเบียนเป็นองค์กร ผู้นำกลุ่มเข้าใจว่ากองทุนส่งเสริมและพัฒนาคุณภาพชีวิตคนพิการจะให้เงินทุนกับสมาคมเท่านั้น จึงไม่ได้ขอทุนสนับสนุนจากกองทุนฯ [5]

การจัดสวัสดิการของกลุ่ม กลุ่มยังไม่มีสวัสดิการใดๆ เนื่องจากเป็นกลุ่มเล็กๆ ที่มีรายได้ไม่แน่นอน ปัญหาอุปสรรคในการประกอบอาชีพ ในปัจจุบัน“การรวมอาชีพคนพิการ” มีปัญหาหลัก 3 ประการ คือ 1) ขาดตลาดรองรับสินค้าที่ผลิตที่ถาวร 2) ทุนจม ถ้าขายยังไม่ได้ ทำให้สมาชิกบางคนต้องถอยออกไป 3) การเดินทางไปขายสินค้า และที่พักอาศัย มีความยากลำบาก (ครั้งแรกๆ ที่ออกร้าน จะมี อดต. สนับสนุน คอยจัดรถ และที่พักให้ กลุ่มจึงเข้มแข็งขึ้นมาได้)

ปัญหา อุปสรรคในการรวมกลุ่ม มี 6 ประการ คือ

- 1) หาคคนที่จะมาช่วยดูแลเกี่ยวกับอาชีพในกลุ่มอาชีพไม่ได้
- 2) ไม่มีการวางกฎระเบียบที่แน่นอน
- 3) นโยบายที่ทางจังหวัดจัดให้คนพิการไม่ชัดเจน
- 4) ปัญหาเกี่ยวกับสุขภาพของผู้นำและสมาชิกกลุ่ม
- 5) ขาดผู้นำที่มีความเข้าใจ
- 6) ขาดคนที่จะมาช่วยดูแล ให้คำแนะนำ สนับสนุนกลุ่ม

แนวทางด้านทุนส่งเสริมและพัฒนาคุณภาพชีวิตคนพิการ

กลุ่มมีข้อเสนอแนะว่าในการเข้า มาสนับสนุนกลุ่มคนพิการด้านการประกอบอาชีพทอผ้าขาวม้าให้ประสบผลสำเร็จ ควรจัดหาสถานที่ ที่ตั้งอยู่ และที่พัก ตลาด อำนวยความสะดวกการเดินทางให้บ้าง ขณะนี้อาศัยค่าใช้จ่ายการเดินทางจากเทศบาลหนองบัวแดง และค่าเบี้ยเลี้ยง พาหนะจากโครงการวิจัย ส่งเสริมกลุ่มอาชีพคนพิการจาก งบประมาณแผ่นดิน ทุนวิจัย วช.61 โดยนักวิจัยคร. เดือนเพ็ญพร ชัยภักดี ได้ลงพื้นที่บ้านราษฎรดำเนิน อำเภอหนองบัวแดง จังหวัดชัยภูมิ ได้เรียนทอผ้าสาไบ ผ้าพันคอซาโอริเพิ่มเติม ท่อง่าย ต้นทุนต่ำ ใช้เวลาสั้นๆ กลุ่มคนพิการด้านการประกอบอาชีพให้ประสบผลสำเร็จ ควรดำเนินการ 2 ประการ คือ 1) ควรมีการยืดหยุ่นเรื่องระเบียบกฎเกณฑ์/หลักเกณฑ์ต่างๆ 2) ควรเปิดกว้างให้มององค์กรให้กู้ยืมลงทุนเพื่อประกอบอาชีพและกำหนดการคืนเงิน ให้สอดคล้องกับรายได้จากการประกอบอาชีพ [6]

● **กลุ่มสตรีพิการเย็บปักประดิษฐ์**

บ้านโนนสาวเอ้ อำเภอแก่งศรีภูมิ จังหวัดชัยภูมิ ความเป็นมา จากการสัมภาษณ์นางสุวาสนา ศรียอดแส อายุ 36 ปี ซึ่งเป็นนายกสมาคมคนพิการจังหวัดชัยภูมิ คนพิการเย็บปักประดิษฐ์ ซึ่งพิการทางการเคลื่อนไหว พบว่า จุดเริ่มต้นของการประกอบอาชีพได้ไปปรับรถเข็นที่เดียวกัน ได้มีการพูดคุยแลกเปลี่ยนกันว่าจะมีอาชีพที่สร้างรายได้ เท่าที่ความสามารถตนเองจะมี มีทางด้านใดบ้าง ซึ่งพบว่า บางคนถนัดปัก บางคนถนัดเย็บ ฯลฯ จึงเกิดการรวมกลุ่มกันขึ้น เริ่มจาก 3 คน ก่อน และได้ของงบประมาณจากสมาคมส่งเสริมคนพิการ โดยต่างคนต่างทำ แต่ช่วยเหลือกันตามความถนัดของแต่ละคน พัฒนาฝีมือกันมาเรื่อยๆ ลองผิดลองถูกมาตลอด เพราะงานทุกชิ้นทำด้วยมือ จะไม่เน้นทำของชิ้นใหญ่ๆ เพราะขายยาก แต่จะปักงานเป็นชิ้นเล็กๆ แทน และให้เข้ากับสถานการณ์ในช่วงนั้นๆ ด้วย เปลี่ยนแปลงไปเรื่อยๆ เช่น กระเป๋าใส่มือถือ กระเป๋าสะพาย เป็นต้น งานปักไม่จำเป็นต้องเจอกันทุกวัน สามารถแบ่งงานกลับไปทำที่บ้านได้ แต่ถ้ามี Order มากๆ และจำเป็นต้องใช้อุปกรณ์ก็จะรวมกลุ่มมาช่วยกันทำ [7]

วัตถุประสงค์ของกลุ่ม

เพื่อสร้างรายได้ให้กับเพื่อนผู้พิการ และทำให้ผู้พิการได้พบปะสังสรรค์กันมากขึ้น ซึ่งทำให้สุขภาพร่างกาย สุขภาพจิตดีขึ้น

มีกำลังใจที่จะใช้ชีวิตต่อไป ไม่เครียด ไม่ท้อถอย เพราะเมื่อก่อนผู้พิการที่นี้จะไม่รู้จักกันเลย ต่างคนต่างอยู่บ้านของตนเอง แต่พอมีการรวมกลุ่มก็ทำให้ได้รู้จักกัน และได้รับการยอมรับจากสังคมมากขึ้น

จำนวนสมาชิก

ปัจจุบันกลุ่มมีสมาชิก 7 คน ในอนาคตข้างหน้ามีแนวโน้มจะขยายเพิ่มขึ้น แต่จะเน้นคนวัยใกล้เคียงกัน เพื่อไม่ให้เกิดช่องว่างระหว่างวัย สามารถเข้ากันได้ง่าย และงานปึกเป็นเรื่องทีละเล็กละน้อย ต้องใช้ความพยายาม และสมาชิกสูง ซึ่งที่ผ่านมาเคยมีผู้พิการทางด้านสติปัญญาเข้ามาทำแต่ไม่สามารถทำได้

กลุ่มได้มีการกำหนดระเบียบเป็นลายลักษณ์อักษรให้สมาชิกกลุ่มยึดถือปฏิบัติร่วมกัน 5 ประการคือ

- 1) สมาชิกคนใดออกจากกลุ่มโดยไม่มีเหตุผล จะไม่มีสิทธิรับเงินกองกลางประจำกลุ่ม และเงินปันผล
- 2) สมาชิกคนใดไม่สามารถทำงานให้กลุ่ม หรือทำงานไม่ได้ หรือทำได้ไม่ถึงครึ่งของคนที่ทำได้ จะได้รับเงินปันผลครึ่งหนึ่งของคนที่ทำ
- 3) อุปกรณ์ทุกชิ้นเป็นของกลุ่ม สมาชิกไม่มีสิทธิแต่เพียงผู้เดียว
- 4) ญาติพี่น้องไม่มีสิทธิกับเงินกองกลาง และเงินปันผล (เมื่อสมาชิกเสียชีวิตแล้ว)
- 5) เมื่อทางกลุ่มต้องการ ความร่วมมือ สมาชิกทุกคนต้องให้ความร่วมมือ

● กลุ่มอาชีพหมวด/สมาคมคนพิการ(ตาบอด) จังหวัดชัยภูมิ

ความเป็นมา จากการสัมภาษณ์ นายสันศักดิ์ โตนชัยภูมิ อายุ 40 ปี ซึ่งเป็นผู้พิการทางการมองเห็น (ไม่สนิท) ได้กล่าวถึงแรงจูงใจทำงานหมวด เริ่มจากตนเองที่ตาเริ่มจะมองไม่เห็น จึงเข้ามารักษาตัวในกรุงเทพฯ เป็นคนไข้ของในหลวง แต่รักษาไม่หาย มองเห็นเลือนราง จึงเข้าไปฝึกอาชีพที่ศูนย์ฟื้นฟูสมรรถภาพคนตาบอด มูลนิธิคอดฟีล เข้าไปใช้ชีวิตในกรุงเทพฯ ไม่สามารถปรับตัวได้จึงตัดสินใจกลับมาอยู่บ้านที่จังหวัดชัยภูมิ สำหรับอาชีพหมวดที่ทำอยู่นี้อยู่ในรูปของสมาคม จดทะเบียนแล้ว และอยู่ภายใต้สมาคมที่บ้านท่ามะไฟหวาน โดยมีนางสุวสนา ศรียอดแสง เป็นนายกสมาคมคนพิการจังหวัดชัยภูมิ และนักวิจัย ดร.เดือนเพ็ญพร ชัยภักดี ได้ให้บ้านเป็นสถานที่รับงานหมวด ทางสมาคมไม่ได้เน้นเป็นอาชีพจริงๆ ส่วนมากจะเป็นการฝึกอบรมมากกว่า

การส่งเสริมการรวมกลุ่มอาชีพของการประกอบอาชีพหมวด มี 6 ประการ คือ

- 1) ได้สร้างโอกาสในการมีงานทำให้แก่คนตาบอดและการพัฒนาศักยภาพให้แก่คนตาบอด
- 2) ให้คนตาบอดในชนบทได้เพิ่มทักษะที่จำเป็นเหมาะสมสอดคล้องกับวิถีชีวิตของตน
- 3) ให้คนตาบอดมีความรู้และทักษะวิชาหมวดแผนไทย ตามหลักวิทยาศาสตร์แห่งการหมวดแผนไทยได้
- 4) การเป็นหมวดสามารถเป็นอาชีพหลักได้
- 5) คนตาบอดสามารถนำความรู้เรื่องการจัดการอาชีพและนำความรู้ที่ได้ไปประกอบอาชีพหมวดแผนไทยได้
- 6) เพื่อให้คนตาบอดที่ยังขาดโอกาสทางสังคมและอยู่ในพื้นที่ที่หน่วยงานของรัฐบาลไม่สามารถเข้าถึง ได้มีโอกาสเข้ามาฝึกอาชีพและพัฒนาตนเองได้อยู่ร่วมกับบุคคลทั่วไปในสังคม

ระเบียบที่ยึดถือปฏิบัติร่วมกัน มีข้อตกลงว่า ห้ามดื่มเหล้า และสูบบุหรี่ ในสมาคม สำหรับคนที่อาศัยอยู่ในสมาคมต้องช่วยเหลือซึ่งกันและกัน ดูแลสมาคม เช่น ล้างจาน ซักผ้า ฯลฯ เมื่อทางจังหวัดมีการประชุมอะไรก็จะเข้าร่วมทุกกิจกรรม ในบางครั้งก็ต้องเข้าร่วมกิจกรรมกับคนพิการประเภทอื่น

การจัดสรรรายได้ จากการหมวด เตรียมไว้ใช้ในกรณีที่มีความจำเป็น เช่น ค่าการเดินทางไปรับงานหมวดนอกสถานที่ สำหรับคนที่มาหมวดในที่ตั้งสมาคม ก็จะทำงานหมวดในสมาคมฯ แต่คนไม่มีคิวหมวดจะได้รับเงิน 30 บาท/วัน โดยทั่วไปผู้ที่มาทำงานเป็นหมวดที่สมาคมฯจะมีรายได้เฉลี่ย 100-150 บาท/วัน/คน นอกจากนี้ยังมีข้าวเลี้ยง (เมื่อเที่ยง และเย็น) มื้อละ 15 บาท อุปสรรคในการประกอบอาชีพ คือ ความไม่สะดวกในการเดินทาง ปัญหาเกี่ยวกับพื้นที่ เช่น ถ้าอยู่ในกรุงเทพฯ ไปหาคนหมวดมันง่าย แต่คนชนบทเขาต้องทำมาหากินมันยากจริงๆ แต่สิ่งที่ได้มากกว่าหมวดก็คือ คนในหมู่บ้านรู้จักเรา ปัญหาการแข่งขันทาง

การตลาดในเรื่องอาชีพหมอนวดก็มี เพราะมีร้านนวดเกิดขึ้นมากและเป็นร้านนวดที่มีสาว ๆ เป็นคนนวด ไม่ใช่คนพิการ จึงถูกดึงลูกค้าไปส่วนหนึ่ง

ปัญหา อุปสรรคในการรวมกลุ่ม มี 2 ประการ คือ

- 1) การยอมรับของคนในท้องถิ่น รวมถึงญาติคนพิการที่ไม่เข้าใจ เขาจะคิดว่าไปแล้วจะได้เงินเท่าไร โดยไม่ได้คิดว่าจะไปเพื่อฝึก และมักคิดว่าคนพิการต้องรับอย่างเดียวไม่ใช่ต้องมาทำอะไรทดแทนหรือแลกเปลี่ยน
- 2) ตัวคนพิการไม่ยอมพัฒนาตนเอง เพราะมีความรู้สึกท้อแท้ ไม่อยากทำอะไร

แนวทางพัฒนาอาชีพและคุณภาพชีวิตคนพิการ

ในการเข้ามาสนับสนุนกลุ่มคนพิการด้านการประกอบอาชีพให้ประสบผลสำเร็จ คุณสันศักดิ์ โตนชัยภูมิ มีความเห็นว่าคุณลักษณะของกองทุนส่งเสริมและพัฒนาคุณภาพชีวิตคนพิการ เข้าไม่ถึงคนพิการ เวลาจัดสัมมนาที่ก็จะพาคนพิการมานั่งฟัง เสร็จแล้วก็กลับบ้านกันไป ดร.เดือนเพ็ญพร ชัยภักดิ์ นำคณะนักวิจัยไปเยี่ยม 4 ครั้ง จึงได้สร้างเครือข่ายเป็นลูกค้ามารับบริการนวด ที่มหาวิทยาลัยราชภัฏชัยภูมิ ทำให้คนพิการไม่ตื่นในทุกวันนี่ เป็นการถอยหลังอีกก้าวหนึ่ง เพราะเอาเงิน 500 บาทไปคุมคนพิการไว้ให้อยู่ในบ้าน ไม่ต้องไปไหนก็ได้ 500 บาท จึงมีข้อเสนอว่า ควรสนับสนุนองค์กรของคนพิการตาบอด แล้วองค์กรก็จะสอนให้คนพิการรู้จักการบริหารจัดการชีวิตของตัวเอง โดยส่งเสริมเรื่องคุณภาพชีวิต เช่น ตั้งงบประมาณส่งเสริมการประกอบอาชีพ ให้มีศูนย์สถานที่นวดสักแห่งน่าจะดี ผล คนพิการตื่นตัวมากขึ้นจากที่โครงการวิจัยเข้าไปส่งเสริมอาชีพคนพิการ

ข้อเสนอแนะอีกประการหนึ่งคือ ควรสนับสนุนให้มีบุคลากรที่มีความรู้เข้ามาช่วยเหลือสมาคมฯ เพื่อช่วยให้งานมีประสิทธิภาพมากขึ้น แต่ทุกวันนี้ทางสมาคมฯ ขาดคนที่จะมาทำงานให้ได้อย่างจริงจัง ขาดคนที่มาช่วยวางแผน และเชื่อมกับหน่วยงานอื่นๆ ทำให้การขับเคลื่อนการทำงานสมาคมฯ ไม่สามารถทำได้อย่างมีประสิทธิภาพ

● กลุ่มอาชีพทอผ้าคนพิการบ้านท่ามะไฟหวาน

จากการสัมภาษณ์นางสุวาสนา ศรียอดเส ซึ่ง เป็นนายกสมาคมคนพิการ อาชีพทอผ้า คนพิการทางการเคลื่อนไหว พบว่าจุดเริ่มต้นของการ พัฒนาฝีมือทอผ้าจากครอบครัว ลองผิดลองถูกมาตลอด เพราะงานทุกชิ้นทำด้วยมือ มี Order มากและจำเป็นต้องใช้อุปกรณ์ก็ต้องมาที่กลุ่ม และช่วยกันทำ

วัตถุประสงค์ของการทำอาชีพ ก็เพื่อสร้างรายได้ให้กับครอบครัว ทำให้สุขภาพร่างกาย สุขภาพจิตดีขึ้น มีกำลังใจที่จะใช้ชีวิตต่อไป ไม่เครียด ไม่ท้อถอย เพราะเมื่อก่อนผู้พิการที่นี้จะไม่รู้จักกันเลย ต่างคนต่างก็อยู่บ้านของตนเอง แต่พอมีการรวมกลุ่มก็ทำให้ได้รู้จักกัน และได้รับการยอมรับจากสังคม

ระเบียบที่ยึดถือปฏิบัติร่วมกัน

กลุ่มได้มีการกำหนดระเบียบอย่างเป็นลายลักษณ์อักษร แหล่งทุนหรือวิธีการจัดหาเงินทุนของกลุ่มโดยสมาคมคนพิการชัยภูมิเป็นผู้ดูแล

การสนับสนุนจากแหล่งทุนต่างๆ สมาชิกกลุ่มกู้เงินจากกองทุนส่งเสริมและพัฒนาคุณภาพชีวิตคนพิการเป็นรายบุคคล ส่วนกองทุนหมู่บ้าน ไม่สามารถกู้ได้ เพราะกองทุนฯ อ้างว่า “ห้ามผู้พิการกู้ แต่ออมเงินได้” ซึ่งส่วนมาก พ่อ แม่จะเป็นคนกู้มากกว่า แม้จะกู้ในนามกลุ่มก็ทำได้ยาก เนื่องจากสมาชิกในกลุ่มกระจายอยู่กันคนละหมู่บ้าน

การกระจายทุนประกอบอาชีพ ไม่มีการกระจายทุนเพื่อให้สมาชิกไปประกอบอาชีพแต่จะเก็บเป็นเงินออมไว้ใช้ซื้ออุปกรณ์สำหรับทำงาน

การจัดสวัสดิการ ยังไม่ได้จัดสวัสดิการให้แก่สมาชิกอย่างเป็นระบบ เพียงแต่ช่วยเหลือเล็กๆ น้อยๆ เช่น เมื่อมีงานศพ ก็ซื้อพวงหรีดไปให้ ชื่อของไปเยี่ยมเมื่อป่วย ใครขาดเหลืออะไรก็มาหยิบยืมเงินของกลุ่มได้ แต่เมื่อมีแล้วก็ต้องคืน

ปัญหา อุปสรรคในการประกอบอาชีพ

เมื่อก่อนมีปัญหาในการเดินทาง แต่ปัจจุบัน อนาคตเข้ามาช่วยเหลือ ปัญหาจึงหมดไป แต่ยังคงมีปัญหาอื่นๆ ที่ยังแก้ไขไม่ได้ คือ

- 1) ทำงานช้ากว่าคนปกติ
- 2) สถานที่ตั้งอยู่ในมุมอับ คนไม่ค่อยเห็น
- 3) งานขายสินค้ามีน้อยลง เช่น OTOP ฯลฯ ทำให้ไม่มีโอกาสไปขายตามงานต่างๆ

การถอดบทเรียนการรวมกลุ่มอาชีพคนพิการ

คณะผู้วิจัย ได้จัดให้มีการถอดบทเรียนการรวมกลุ่มประกอบอาชีพของคนพิการ เมื่อวันที่ 11 กันยายน 2561 ณ ห้องประชุมสระหงส์ 4 มหาวิทยาลัยราชภัฏชัยภูมิ โดยเชิญแกนนำกลุ่มอาชีพคนพิการ เขาร่วมการถอดบทเรียนเชิงลึก การร่วมกันแลกเปลี่ยนความคิดเห็นภายในกลุ่มโดยแบ่งกลุ่มย่อยเป็น ประกอบด้วย 1. กลุ่มอาชีพนวด 2. กลุ่มสตรีพิการเย็บปักประดิษฐ์ 3. กลุ่มผลิตภัณฑ์จากไม้กวาดดอกหญ้า ตามประเด็นคำถาม พบว่า เหตุผลในการเลือกอาชีพให้เหมาะสมกับความพิการ โดยส่วนใหญ่จะมีความเห็นตรงกันว่า ปัญหาเรื่องความพิการ ไม่ได้มีผลกระทบโดยตรงต่อการประกอบอาชีพเลย แต่การที่จะประกอบอาชีพใดก็ตามแต่ของ คนพิการจะขึ้นอยู่กับ “ใจ” เป็นหลัก หากมีใจรักในงานที่จะทำแล้ว ก็ย่อมสามารถทำงานนั้นๆ ออกมาได้เทียบเท่าคนปกติทั่วไป หรือบางครั้งอาจจะดีกว่าด้วยซ้ำ เพราะคนพิการมีจิตวิญญาณอย่างแท้จริงในการผลิตงานแต่ละชิ้น ไม่ได้ทำเพื่อหวังผลกำไรมากมาย แต่ทำเพื่อต้องการการยอมรับในศักยภาพของตนจากสังคมรอบข้างเท่านั้น และยิ่งหากเป็นอาชีพที่คนพิการเองมีความถนัดอยู่แล้วก็จะเป็นอีกอาชีพหนึ่งที่ตัดสินใจเลือกทำมากที่สุด เพราะในความถนัดก็จะมีหัวใจรักในงานนั้นสอดแทรกอยู่ อีกหนึ่งไม่ต้องไปตั้งต้นเริ่มฝึกอาชีพใหม่ ซึ่งอาจทำให้ต้องเสียเวลาในการเรียนรู้

ในขณะที่บางอาชีพคนพิการอาจไม่สามารถทำได้ เพราะความพิการอาจทำให้ไม่มีความเหมาะสมกับอาชีพที่ต้องการทำอย่างแท้จริง คนพิการจึงขาดศักยภาพที่จะทำอาชีพนั้นๆ ไป เช่น คนตาบอดทำอาชีพเพาะเห็ด คนพิการทางการเคลื่อนไหวทำอาชีพนวด ฯลฯ แต่หากครอบครัว ญาติ หรือผู้ที่เกี่ยวข้องให้ความช่วยเหลือ อำนวยความสะดวกให้ในงานบางขั้นตอนที่เขาไม่สามารถทำได้ สิ่งเหล่านี้ก็จะช่วยให้คนพิการมีความมั่นใจมากขึ้นในการประกอบอาชีพ ในที่สุดก็สามารถประกอบอาชีพตามที่ใจรัก สามารถสร้างรายได้ให้กับตนเอง และครอบครัวได้ ซึ่งการดึงศักยภาพของคนพิการออกมาให้ได้จึงเป็นสิ่งที่มีความสำคัญมากกว่าเรื่องอื่นใด เพราะคนพิการจะประกอบอาชีพได้ประสบความสำเร็จนั้นจะต้องมาจากศักยภาพที่มีอยู่ในตัวตนของเขาอย่างแท้จริง โดยส่วนใหญ่แล้วข้อจำกัดจะเป็นเรื่องของปัจจัยภายนอกมากกว่า ที่เป็นเหตุผลหลักในการเลือกอาชีพของคนพิการ แต่ไม่ใช่ตัวตนของคนพิการเอง อาทิ เป็นอาชีพที่ลงทุนไม่สูง ไม่จำเป็นต้องใช้วุฒิการศึกษาสูง สามารถทำได้ในทุกเขตพื้นที่ มีตลาด/ผู้ให้บริการรองรับ มีอำนาจในการต่อรองราคา มีเครื่องอำนวยความสะดวกในการเดินทาง ฯลฯ ดังนั้น การเปิดโอกาสให้กับคนพิการได้ทำงานตามที่ใจรัก ตามความถนัดที่มี แม้จะผิดพลาดในช่วงแรกๆ แต่ครั้งต่อไปสิ่งที่เขาทำผิดพลาดนั้นก็จะเป็นบทเรียนอันมีค่าที่สอนให้เขาประสบความสำเร็จได้ในที่สุด คนพิการหลายๆ คนที่สามารถประกอบอาชีพเลี้ยงครอบครัวได้โดยไม่ต้องพึ่งความช่วยเหลือจากใคร หรือหน่วยงานใดเลย ซึ่งจากการถอดบทเรียนแกนนำกลุ่มอาชีพคนพิการได้ให้ความเห็นไว้ดังนี้ นายประสพ ชื่อว่า กล่าวว่า “ความพิการทางด้าน การเคลื่อนไหว ขาขาด แขนขาด คออ่อนข้างจะลำบากในการประกอบอาชีพ ต้องมีการค้นหาให้เหมาะสมกับความพิการ คือ มีการสำรวจว่า ใครอยากทำอะไร ทางกลุ่มก็คุยกัน แล้วก็แบ่งกลุ่ม ใครสนใจเรื่องอะไรให้เข้าไปในกลุ่มนั้น ไม่ต้องไปขัดเคืองใจให้เขา เพราะศักยภาพความพิการไม่เหมือนกัน ต้องหาเหตุผลให้ได้ว่าทำไมถึงเลือกอาชีพนี้ และนำมาแลกเปลี่ยนกัน สรุปก็คือ ต้องมีทั้งประสบการณ์ใจ รัก และความขยัน อดทน”

จุดแข็งของอาชีพของแต่ละกลุ่มอาชีพคนพิการก็มีลักษณะเฉพาะที่แตกต่างกันออกไป แต่ก็มีบางส่วนที่มีความคล้ายคลึงกันบ้าง ซึ่งโดยทั่วไปแล้วจุดแข็งจะเป็นเหตุผลหนึ่งที่ทำให้กลุ่มอาชีพนั้นยังคงสภาพอยู่ได้ แม้ว่าจะมีปัจจัยเข้ามารุมเร้าก็ตาม แต่

หากจุดแข็งมีมากกว่า ปัจจัยเหล่านั้นก็ย่อมไม่ก่อให้เกิดผลกระทบอะไรเลย ซึ่งจากการถอดบทเรียนในครั้งนี้ พบว่า จุดแข็งของอาชีพของคนพิการที่สำคัญมี 5 ประการ คือ

- 1) สินค้า/บริการมีตลาดรองรับ
- 2) เป็นอาชีพที่มีความสำคัญ ตลาดมีความต้องการสูง
- 3) กลุ่ม/องค์กรมีความเข้มแข็ง
- 4) มีอำนาจในการต่อรองราคาสินค้าในฐานะเป็นผู้ผลิต
- 5) ความเป็นเอกลักษณ์ของสินค้าหรือการบริการ

ปัจจัยหนุนเสริมให้ประสบความสำเร็จ โดยทั่วไปแล้วการประกอบอาชีพใด ๆ ก็ตาม ส่วนใหญ่แล้วจะต้องประสบกับความเลี้ยยตั้งแต่แรกเริ่มคิดแล้วทั้งนั้น เพราะการที่จะทำให้ธุรกิจมีความมั่นคงดำรงอยู่ต่อไปนั้นไม่ใช่เรื่องง่าย เนื่องจากต้องพบเจอกับข้อจำกัดต่างๆ มากมาย ไม่ว่าจะเป็นเรื่องการแข่งขันระหว่างธุรกิจสินค้าประเภทเดียวกัน หรือธุรกิจสินค้าทดแทน อำนาจการต่อรองของผู้บริโภค กฎระเบียบ/ข้อบังคับ ต่างๆ ซึ่งตัวแปรหลักที่สำคัญของการทำธุรกิจ คือ ตลาด ดังนั้น การที่สามารถครองส่วนแบ่งทางการตลาดไว้ได้มากที่สุดจึงนับว่าเป็นสิ่งที่สำคัญ แต่จะมุ่งเน้นทำเพียงเรื่องใดเรื่องหนึ่ง เพื่อให้ได้มาซึ่งส่วนแบ่งทางการตลาดย่อมเป็นเรื่องที่ยากมาก ปัจจัยหนุนเสริมอื่นๆ จึงมีความจำเป็นที่ต้องเข้ามามีส่วนร่วมช่วย เพื่อให้การประกอบอาชีพนั้นประสบผลสำเร็จอย่างมีประสิทธิภาพมากยิ่งขึ้น จากการถอดบทเรียนของกลุ่มอาชีพคนพิการ พบว่า ปัจจัยหนุนเสริมความสำเร็จมี 5 ประการ คือ

- 1) ความสามัคคี เพราะความสามัคคีเป็นจุดเริ่มต้นของการทำให้กลุ่ม/องค์กรมีความเข้มแข็ง เหนียวแน่น และดำรงอยู่ต่อไปไม่มีวันสิ้นสาย เกิดกลายเป็นพลังที่สามารถต่อรองในเรื่องต่างๆ ที่ปรารถนาได้
- 2) รักในงานอาชีพ เพราะความรักจะเป็นพลังสำคัญในการผลักดันให้คนพิการมีกำลังใจที่จะทำในสิ่งที่ตนรัก ก่อเกิดกลายเป็นผลงานที่มาจากจิตวิญญาณอันน่าทึ่งของคนพิการที่สามารถทำได้เทียบเท่าคนปกติทั่วไป
- 3) การทำบัญชีเป็นการสร้างความชัดเจน ความเชื่อมั่น ความโปร่งใส ระหว่างสมาชิกในกลุ่มด้วยกัน ทำให้เกิดเป็นความไว้วางใจซึ่งกันและกัน ส่งผลให้กลุ่ม/องค์กรมีความเข้มแข็ง
- 4) การทำงานเป็นกลุ่ม ย่อมต้องอาศัยผู้นำที่ดี มีความเข้าใจ และรับฟังความคิดเห็นของผู้อื่น
- 5) คุณภาพสินค้า เพราะเป็นการสร้างความเชื่อมั่นให้แก่ผู้ซื้อผู้มารับบริการจากคนพิการ

ปัญหาอุปสรรคที่เกิดขึ้น และวิธีการแก้ปัญหา

ปัญหาอุปสรรคที่เกิดขึ้น โดยส่วนใหญ่มีทั้งปัจจัยภายในและภายนอกของคนพิการเอง ทำให้ต้องถูกจำกัดในเรื่องของโอกาสในหลายๆ ด้าน โดยเฉพาะในเรื่องของอาชีพ เพราะจะทำให้ผลิตภัณฑ์ หรือบริการที่มาจากคนพิการนั้น ไม่ได้รับการยอมรับจากสังคม ส่งผลให้ธุรกิจของคนพิการต้องประสบกับภาวะขาดทุน และอาจจะต้องยุติลงได้ในที่สุด ซึ่งปัญหาหลักๆ ที่สำคัญมี 10 ประการ คือ

- 1) วัสดุ อุปกรณ์ขาดความทันสมัย
- 2) ทักษะคติของครอบครัว ญาติ และสังคมที่มีต่อคนพิการ
- 3) การไม่กล้าเปิดตัวของคนพิการ
- 4) ขาดความรู้ ความเข้าใจเรื่องแผนการตลาด
- 5) ไม่มีการทำสัญญาซื้อ-ขาย ทำให้ถูกโกง
- 6) หน่วยงาน/องค์กรต่างๆ ไม่เข้ามาช่วยเหลือรับรองกลุ่มอาชีพ
- 7) ไม่สามารถเจาะตลาดของสินค้าได้
- 8) สมาชิกในกลุ่มไม่ยอมรับฟังความคิดเห็นซึ่งกันและกัน ต่างคนต่างใช้ความคิดของตนเอง
- 9) ขาดความร่วมมือของสมาชิก

ผลการถอดบทเรียนแกนนำ

ส่วนใหญ่ให้ความเห็นว่า โดยปกติแล้วปัญหาของแต่ละกลุ่มย่อมมีความแตกต่างกันออกไป ดังนั้น แนวทางการแก้ปัญหาที่ต้องขึ้นอยู่กับปัญหาที่แต่ละกลุ่มพบ เมื่อมีปัญหาลุप्तรรคเกิดขึ้นเริ่มแรกจะต้องค้นหาต้นเหตุของปัญหาเสียก่อนว่า เกิดจากอะไร เพื่อที่จะได้หาแนวทางแก้ไขได้อย่างตรงจุด และต่อมาก็ต้องใช้วิธีการพูดคุย ระดมความคิดเห็น เพื่อ รับฟังความคิดเห็นซึ่งกันและกันภายในกลุ่ม หาทางออกร่วมกันในเบื้องต้นก่อน แต่หากไม่สามารถแก้ปัญหาที่เกิดขึ้นได้ ก็ต้องหาคำปรึกษาจากผู้ที่มีความเชี่ยวชาญ หรือชำนาญการเฉพาะด้าน เพื่อหาทางออกของปัญหาที่ดีต่อไป

การจัดสวัสดิการ

เรื่องการจัดสวัสดิการของกลุ่มอาชีพคนพิการ จากการถอดบทเรียนพบว่า สวัสดิการของคนพิการมาจากหลายช่องทาง กล่าวคือ ช่องทางที่ 1 สวัสดิการที่มาจากสิทธิของ คนพิการ เช่น เบี้ยยังชีพรายเดือน การรักษาพยาบาลโดยใช้บัตร ช่องทางที่ 2 สวัสดิการที่ได้มาจากการสนับสนุนจากบุคคลหรือหน่วยงานที่ต้องการบริจาคให้กับกลุ่มคนพิการ ช่องทางที่ 3 สวัสดิการที่ได้มาจากการจัดกิจกรรมหารายได้เข้ากองทุนสวัสดิการของกลุ่ม เช่น การทอดผ้าป่า การประกอบอาชีพและนำรายได้ส่วนหนึ่งมาจัดสรรเป็นสวัสดิการให้กับคนพิการ

ข้อเสนอแนะ

จากผลการศึกษาดังกล่าวข้างต้น คณะผู้วิจัยมีข้อเสนอแนะต่อรูปแบบ และแนวทางการส่งเสริมอาชีพคนพิการ ดังนี้

1. ข้อเสนอแนะต่อรูปแบบและแนวทางการส่งเสริมอาชีพของคนพิการ

นอกจากรูปแบบและแนวทางการส่งเสริมอาชีพของคนพิการดังกล่าวแล้ว คณะผู้วิจัยมีข้อเสนอแนะเพิ่มเติมที่เป็นรูปธรรมจากผลการวิจัย ดังนี้

1.1 กองทุนส่งเสริมและพัฒนาคุณภาพชีวิตคนพิการ ควรจัดสรรงบประมาณสนับสนุนกลุ่มอาชีพคนพิการแบบให้เปล่า สำหรับคนพิการที่ยังไม่มีอาชีพ และต้องการการสงเคราะห์ในเบื้องต้นและ เพื่อให้คนพิการรวมกลุ่มกันประกอบอาชีพซึ่งจะทำให้คนพิการได้พบปะกันมีกิจกรรมร่วมกัน และเป็นการนำคนพิการออกสู่สังคม

1.2 กองทุนส่งเสริมและพัฒนาคุณภาพชีวิตคนพิการ ควรสนับสนุนกลุ่มคนพิการที่ยังไม่ประสบความสำเร็จในการประกอบอาชีพ เป็นการสนับสนุนเงินกู้ยืมแบบกลุ่มโดยไม่มีดอกเบี้ย และควรมีการยืดหยุ่นเรื่องระเบียบกฎเกณฑ์/ หลักเกณฑ์ต่างๆ ให้สอดคล้องกับสถานการณ์ที่เป็นจริงในการประกอบอาชีพของคนพิการ โดยคำนึงถึงประเภทความพิการและอาชีพของคนพิการ โดยควรปรับปรุงขั้นตอนการขอกู้ยืมเงินให้สะดวกรวดเร็วขึ้น ไม่ต้องให้คนพิการเดินทางหลายครั้ง เพราะ คนพิการมีความยากลำบากในการเดินทาง ควรเปิดช่องทางการส่งเงินกู้ยืมให้หลากหลายช่องทางมากขึ้น เพราะการเปิดช่องทางผ่านธนาคารกรุงไทยเพียงแห่งเดียวค่อนข้างลำบากและ ควรเปลี่ยนระยะเวลาในการคืนเงินให้สอดคล้องกับรายได้ของแต่ละอาชีพ

1.3 การพัฒนาคุณภาพชีวิตคนพิการ ควรทดลองส่งเสริมกลุ่มอาชีพคนพิการ โดยการส่งเสริมให้ขยายธุรกิจในระดับที่กว้างยิ่งขึ้น ควรประสานงานกับสำนักงานส่งเสริมวิสาหกิจ ให้เป็นผู้ส่งเสริมศักยภาพให้กับกลุ่มอาชีพคนพิการที่เข้มแข็งมากขึ้น อาจจะสรรหาเงินทุนก้อนใหญ่จากกองทุนส่งเสริมและพัฒนาคุณภาพชีวิตคนพิการเข้าไปร่วมสมทบ พร้อมทั้งการจัดทำข้อตกลงกับองค์กรของคนพิการให้เข้าร่วมดำเนินการหนุนเสริม เพื่อร่วมกันเรียนรู้และ เพื่อให้การดำเนินการทดลองมีหลักประกันในความสำเร็จ

1.4 กองทุนส่งเสริมและพัฒนาคุณภาพชีวิตคนพิการ ควรทำงานเชิงรุก โดยส่งเสริมการรวมกลุ่มอาชีพมิใช่รอแต่การอนุมัติโครงการกู้เงินเท่านั้น ซึ่งอาจเริ่มจากการช่วยเหลือ โครงการที่ไม่ผ่านการกลั่นกรองในระดับจังหวัด โดยการส่งเจ้าหน้าที่ที่มีความเชี่ยวชาญไปให้คำปรึกษาแนะนำ ช่วยพัฒนาโครงการให้ได้รับการอนุมัติ

1.5 หลังจากมีพระราชบัญญัติส่งเสริมและพัฒนาคุณภาพชีวิตคนพิการ พ.ศ.2550 อำนาจในการอนุมัติเงินกู้ยืมเป็นของคณะกรรมการบริหารกองทุนส่งเสริมและพัฒนาคุณภาพชีวิตคนพิการ ซึ่งคณะกรรมการ ระดับจังหวัดมีหน้าที่เพียงกลั่นกรองโครงการมีความเห็นเบื้องต้น ควรกระจายอำนาจมายังจังหวัดโดยให้คณะกรรมการส่งเสริมและพัฒนาคุณภาพชีวิตคนพิการจังหวัด มีอำนาจหน้าที่ในการอนุมัติงบประมาณแทนซึ่งจะเกิดความยืดหยุ่นเรื่องจำนวนเงินที่จะอนุมัติตามประเภทอาชีพและเปิดทางให้กลไกจังหวัด ดำเนินงานจัดสรรกองทุนฯ ได้อย่างสอดคล้องกับสภาพข้อเท็จจริง

1.6 กระทรวงแรงงาน ควรเข้ามามีบทบาทในการส่งเสริมอาชีพอิสระของคนพิการให้จริงจังมากขึ้น ควรจัดตั้งสถาบันส่งเสริมอาชีพคนพิการขึ้นมาอีกหน่วยงานหนึ่ง เพื่อทำหน้าที่ให้บริการด้านการส่งเสริมอาชีพอิสระให้กับคนพิการโดยตรงอย่างครบวงจร

1.7 การแก้ปัญหาการขาดตลาดรับรองสินค้าของคนพิการ ควรมอบหมายให้องค์กรปกครองส่วนท้องถิ่น กรมการจัดหางาน แสวงหาตลาดในเชิงรุกด้านการขยายตลาด เพื่อรับรองสินค้าของคนพิการทุกประเภท โดยเริ่มจากการจัดหาสถานที่สำหรับการจำหน่ายสินค้าของคนพิการในจังหวัดตามประเภทสินค้าและบริการของคนพิการแล้วทำการตลาดสู่ประชาชนและค่อยๆ ขยายตลาดต่อไป

2. ข้อเสนอแนะในการนำผลวิจัยไปใช้

2.1 จากผลการศึกษาพบว่ากลุ่มอาชีพคนพิการ สามารถจัดสวัสดิการให้กับสมาชิกได้ด้วยตนเอง โดยเฉพาะอย่างยิ่งองค์กรคนพิการที่เป็นสมาคม สำนักงานส่งเสริมและพัฒนาคุณภาพชีวิตคนพิการแห่งชาติ ควรดำเนินการกับกองทุนสวัสดิการขององค์กรคนพิการ จัดสวัสดิการ โดยเฉพาะ โดยอาจมีข้อตกลงกับองค์กรปกครองส่วนท้องถิ่นที่อยู่ในพื้นที่ร่วมสมทบในลักษณะ Matching Fund 3 ฝ่าย

2.2 ในการจัดสรรงบประมาณสนับสนุนการจัดสวัสดิการให้กับองค์กรคนพิการที่มีศักยภาพ เพื่อให้เกิดกลไกหนุนเสริมในการให้คำปรึกษาในเรื่องการจัดสวัสดิการที่ไม่ส่งผลกระทบต่อในด้านที่ทำให้คนพิการรอยต่อแต่ความช่วยเหลือไม่พัฒนาตนเองซึ่งเป็นการจัดสวัสดิการเชิงเสริมพลังที่ต้องการผู้มีประสบการณ์ช่วยคิดค้นกระบวนการจัดสวัสดิการอย่างสร้างสรรค์

2.3 ควรมีการติดตามประเมินผลการจัดสรรงบประมาณสนับสนุนการจัดสวัสดิการให้กับองค์กรคนพิการ ที่มีศักยภาพ โดยควรเป็นการติดตาม และประเมินผลแบบเสริมพลัง (Empowerment Monitoring and Evaluation) ซึ่งจะต้องมีการสรุปบทเรียน ปรับปรุง และจัดระบบการจัดสวัสดิการให้มีประสิทธิภาพเป็นธรรมทั่วถึงและครอบคลุมเพื่อสร้างแบบอย่างและนำไปขยายผลต่อไป

3. ข้อเสนอแนะในการวิจัยครั้งต่อไป

ควรมีการศึกษาวิจัยเชิงปฏิบัติการ เพื่อส่งเสริมอาชีพคนพิการในขั้นตอนของการรวมกลุ่มตามประเภทความพิการควบคู่กับการสนับสนุนงบประมาณจำนวนมากให้กับองค์กรคนพิการในการประกอบอาชีพอิสระ เพื่อให้เกิดกระบวนการเรียนรู้และการสร้างรูปแบบและแนวทางที่ดีในการขยายผลต่อไป

เอกสารอ้างอิง

[1] สำนักส่งเสริมและพัฒนาคุณภาพชีวิตคนพิการแห่งชาติ กระทรวงการพัฒนาความมั่นคงของมนุษย์. คู่มือกฎหมายการปฏิบัติงานเพื่อการส่งเสริมและการพัฒนาคุณภาพชีวิตคนพิการ. ชุมชนสหกรณ์การเกษตรแห่งประเทศไทยจำกัด, กรุงเทพมหานคร. 2552.

[2] วิจัย รูปชาติ และคณะ. การประมวลความรู้: การสร้างและพัฒนาศูนย์การเรียนรู้ด้านการพัฒนาสังคมและสวัสดิการ. กรมพัฒนาสังคมและสวัสดิการ; 2550

[3] กมลพรรณ พันธ์. ไอแอล : การดำรงชีวิตอิสระของคนพิการ = IL : Independent living of Persons with disabilities. นนทบุรี : สถาบันการดำรงชีวิตอิสระของคนพิการประเทศไทย. 2551.

- [4] กรรวิภาร์ หงส์งาม. การสร้างระบบติดตามและประเมินผลกองทุนส่งเสริมและพัฒนาคุณภาพชีวิตคนพิการ. สำนักส่งเสริมและพัฒนาคุณภาพชีวิตคนพิการแห่งชาติ กระทรวงพัฒนาสังคมและความมั่นคงของมนุษย์. 2552.
- [5] ชวนพิศ รักษาพวก ผู้สัมภาษณ์ นางลอย เวฬุวรรณ ผู้ให้การสัมภาษณ์ สัมภาษณ์. วันที่ 13 พฤษภาคม 2561
- [6] เดือนเพ็ญพร ชัยภักดี ผู้สัมภาษณ์ นางสาวสนา ศรียอดเส ผู้ให้การสัมภาษณ์ วันที่ 10 เมษายน 2561
- [7] สานนท์ ดำนภักดี ผู้สัมภาษณ์ นายสนิท ไกรโสดา ผู้ให้การสัมภาษณ์ วันที่ 11 มีนาคม 2561